

ONTWERP

Natuurbeheerplan Fryslân

2025

Vastgesteld door Gedeputeerde Staten van Fryslân
Op 26 maart 2024

Inhoud

Inhoud	2
1. Wat is het Natuurbeheerplan?	3
1.1 INLEIDING	3
1.2 DOEL EN STATUS NATUURBEHEERPLAN	3
1.3 WIJZIGINGEN NATUURBEHEERPLAN FRYSLÂN 2025	4
1.4 PROCEDURE	5
1.5 LEESWIJZER	5
2. Beleidskader	6
2.1 EUROPEES KADER NATUUR EN LANDSCHAP	6
2.2 RIJKSBELEID NATUUR EN LANDSCHAP	7
2.3 PROVINCIAAL BELEID	8
2.4 OVERIGE BELEIDSKADERS	12
3. Subsiestelsel Natuur en Landschap	13
3.1 DE INDEX NATUUR EN LANDSCHAP	13
3.2 NATUURBEHEERPLAN: BEHEERTYPENKAART EN AMBITIEKAART.....	14
3.2.1 BEHEERTYPENKAART - BEHEERSUBSIDIE NATUUR EN LANDSCHAP OP GROND VAN DE SRNL.....	14
4. Natuur- en Landschapsdoelen	17
4.1 INTEGRALE GEBIEDSBESCHRIJVING EN VISIE OP BEHOUD EN ONTWIKKELING	17
4.2 BELEIDSDOELEN EN CRITERIA NATUUR- EN LANDSCHAPSBEHEER	18
4.3 BELEIDSDOELEN EN CRITERIA AGRARISCH NATUUR- EN LANDSCHAPSBEHEER	19
4.4 BELEIDSDOELEN EN CATEGORIE WATER EN KLIMAAT	24
4.5 BEOORDELINGSCRITEIA GEBIEDSAANVRAGEN.....	27
5. Subsiemogelijkheden	28
5.1 NATUUR- EN LANDSCHAPSBEHEER	28
5.2 AGRARISCH NATUUR- EN LANDSCHAPSBEHEER.....	28
5.3 KWALITEITSIMPULS: INVESTERINGEN EN FUNCTIEVERANDERING	29
Bijlagen	30
<i>Bijlage 1: Beheertypenkaart</i>	31
<i>Bijlage 2: Ambitiekaart</i>	32
<i>Bijlage 3: Kaart Natuurnetwerk Nederland</i>	33
<i>Bijlage 4: Kaart Natura2000-gebieden</i>	34
<i>Bijlage 5: Kaart Agrarische Collectieven</i>	35
<i>Bijlage 6: Kaart Zoekgebied Agrarisch</i>	36
<i>Bijlage 7: Kaart Zoekgebied Water</i>	37
<i>Bijlage 8: Kaart Prioritaire gebieden Zoekgebied Water</i>	38
<i>Bijlage 9: Kaart Zoekgebied Klimaat</i>	39
<i>Bijlage 10: Kaart Prioritaire gebieden Zoekgebied Klimaat</i>	40
<i>Bijlage 11: Kaart Grutsk op 'e Romte</i>	41
<i>Bijlage 12: Soortenlijst ANLb</i>	42
<i>Bijlage 13: Overzicht wegingsfactoren kuikenland</i>	45
<i>Bijlage 14: Beschrijving Deelgebieden</i>	46
<i>Bijlage 15: Provinciale beleids- en normenkaders</i>	52

1. Wat is het Natuurbeheerplan?

1.1 Inleiding

Voor u ligt het Natuurbeheerplan Fryslân 2025. Dit plan beschrijft de beleidsdoelen en de subsidiemogelijkheden voor de ontwikkeling en het beheer van natuurgebieden, agrarische natuur en landschapselementen in de provincie. Het natuurbeheerplan is verankerd in het Subsidiestelsel Natuur en Landschap (SNL). Dit stelsel bestaat uit: de 'Subsidieregeling natuur- en landschapsbeheer provincie Fryslân 2019' (SrNL) voor het beheer van natuur en landschap en de 'Subsidieregeling Kwaliteitsimpuls Natuur en Landschap Fryslân' (SKNL) voor investeringen in natuur en landschap (omvorming, inrichting en kwaliteitsontwikkeling).

De provincie stelt de kaders voor de uitvoering van het natuur- en landschapsbeheer door dit Natuurbeheerplan vast te stellen. Het Natuurbeheerplan geeft aan waar natuur aanwezig is en welke beheerdoelen hiervoor gelden. Naast het vaststellen van de beheerdoelen, financiert de provincie een aanzienlijk deel van de kosten voor de ontwikkeling en het beheer van natuur en landschapselementen door middel van subsidies. Het Natuurbeheerplan vormt de basis voor het aanvragen van deze subsidies.

Het natuurbeheerplan is geen statisch document. De provincie kan de inhoud van het plan en de kaarten, indien nodig, jaarlijks aanpassen. Het Natuurbeheerplan Fryslân 2025 is alleen van toepassing op de subsidieaanvragen van het jaar 2025. Voor lopende beschikkingen gelden de natuurbeheerplannen die voor die jaren zijn vastgesteld.

1.2 Doel en status natuurbeheerplan

Beleidskader

Het natuurbeheerplan is het kader voor het Europese, rijks- en provinciale natuur- en landschapsbeleid. Het gaat daarbij om bestaande natuurgebieden, gebieden waar nieuwe natuur gerealiseerd kan worden, landschappelijke waarden, landbouwgebieden met potentiële natuurwaarden en de Natura 2000-gebieden. Het Natuurbeheerplan beschrijft per (deel)gebied welke natuur- en landschapsdoelen nagestreefd worden. Het plan bevat de begrenzing van de natuur- en agrarische natuurgebieden, met name toegespitst op de internationale biodiversiteitsdoelen en de internationale natuurgerichte agromilieu-, water- en klimaatdoelen. Het plan is het uitvoeringskader voor het provinciale natuur- en landschapsbeleid en ook voor de implementatie van artikel 65 van het Gemeenschappelijk Landbouw Beleid- Nationaal Strategisch Plan (GLB-NSP)). Het plan is verankerd in de SrNL en SKNL en vormt daarmee het kader voor de SNL-subsidies.

Waterdoelen

In het Natuurpact en de overeenkomst met de Manifestpartijen zijn afspraken gemaakt om naast internationale soortendoelen ook internationale Kaderrichtlijn Water (KRW)-doelen op te nemen. Als waterschappen voor waterbeheerdiensten (Blauwe diensten) gebruik willen maken van EU-cofinanciering dan kan dit uitsluitend via gebiedsaanvragen van agrarische collectieven, het Natuurbeheerplan en de Subsidieregeling Natuur en Landschap. Wetterskip Fryslân heeft hiervoor aangegeven welke waterdoelen en welke waterbeheerdiensten nodig zijn, inclusief randvoorwaarden en prioriteiten.

Klimaatdoelen

In het GLB-NSP is afgesproken om naast de internationale soortendoelen, KRW-doelen ook klimaatdoelen op te nemen. Het kader hiervoor wordt gevormd door het Klimaatakkoord, de nationale klimaatadaptatiestrategie en de bossenstrategie. Er wordt ingezet op klimaatadaptatie en mitigatie, zoals bijvoorbeeld het verminderen effecten extreme weersomstandigheden door water-, bodem- en teeltmanagement en reductie uitstoot broeikasgassen.

Begrenzing van natuur en landschap

In het Natuurbeheerplan zijn de Natura 2000-gebieden, het Natuurnetwerk Nederland (voorheen 'Ecologische Hoofdstructuur') en de agrarische gebieden met (potentiële) natuurwaarden aangeduid ('begrensd'). De begrenzing hiervan is weergegeven op de kaarten in de Bijlage 4: Kaart Natuurnetwerk Nederland en Bijlage 4: Kaart Natura2000-gebieden.

Bepalen van huidige en gewenste beheerdoelen van natuurgebieden

Het Natuurbeheerplan geeft aan wat de huidige en de gewenste beheerdoelen zijn voor de Natura 2000-gebieden, het Natuurnetwerk Nederland en agrarische gebieden met natuurwaarden. In dit plan begrenst en beschrijft de provincie de gebieden waar subsidiëring van beheer en ontwikkeling van natuur, agrarische natuur en landschapselementen plaats kan vinden. De begrenzing is aangeduid op twee kaarten: de beheertypenkaart (Bijlage 1: Beheertypenkaart) en de ambitiekaart (Bijlage 2: Ambitiekaart).

De begrenzing van het Natuurnetwerk Nederland is vastgesteld in de Omgevingsverordening Fryslân 2022. Het natuurbeheerplan heeft geen planologische consequenties of consequenties voor bestemmingsplannen/ omgevingsplannen en heeft dus geen invloed op eigendomsrechten of bestaande gebruiksmogelijkheden.

Het Natuurbeheerplan bevat geen bindende regels of verplichtingen voor burgers. Het plan geeft alleen aan waar en waarvoor gecertificeerde beheerders en collectieven subsidie aan kunnen vragen. Aan de opname van een terrein in het Natuurbeheerplan kunnen geen rechten worden ontleend. Opname leidt niet vanzelfsprekend tot een positief besluit over subsidiëring, dit is namelijk afhankelijk van de openstelling en bepalingen van de subsidieregelingen. Met de Subsidieregeling Natuur- en Landschap provincie Fryslân 2019 en de Subsidieregeling Kwaliteitsimpuls Natuur- en Landschap Fryslân is het mogelijk om subsidie aan te vragen voor natuur-, landschap-, agromilieu-, klimaat- en waterdoelen. De subsidie voor het Agrarisch Natuur- en landschapsbeheer (ANLb) is onderdeel van de Subsidieregeling Natuur- en Landschap provincie Fryslân 2019.

1.3 Wijzigingen Natuurbeheerplan Fryslân 2025

Het Natuurbeheerplan Fryslân 2025 is op een aantal punten gewijzigd ten opzichte van het vorige Natuurbeheerplan.

- De tekst van het Natuurbeheerplan is geactualiseerd en aangepast aan de recente beleidsontwikkelingen:
 - In paragraaf “2.3 Provinciaal beleid” is een toelichting opgenomen over het FPLG en Grutsk op ‘e Romte. Hiervoor is in Bijlage 11 een nieuwe kaart toegevoegd, de kaart Grutsk op ‘e Romte.
 - Aan paragraaf “4.2 Beleidsdoelen en criteria natuur- en landschapsbeheer” is aan de gebieden, welke gesubsidieerd worden buiten het NNN, de eendenkooien toegevoegd. Dit heeft te maken met eerdere gemaakte afspraken. Dit is niet eerder doorgevoerd, maar is bij de behandeling van subsidieaanvragen wel naar gehandeld.
 - In paragraaf “4.4.2. Categorie Klimaat” is een korte toelichting gegeven over de verzilting in het Noordelijke Zeekleigebied en is de tabel hierop aangepast.
- De digitale kaarten zoekgebied agrarisch en water, beheertypenkaart en de ambitiekaart zijn geactualiseerd, redenen van actualisatie zijn:
 - a) Kleine grenscorrecties;
 - b) Wijzigingsverzoeken van agrarische collectieven;
 - c) Wijzigingsverzoeken van terrein behorende organisaties en natuur collectieven;
 - d) Omvorming van landbouwgrond naar natuur (Subsidieregeling Kwaliteitsimpuls Natuur en Landschap of verwerving);
 - e) Oplevering van gebiedsontwikkelingsprojecten.

1.4 Procedure

Vaststelling van het Natuurbeheerplan door Gedeputeerde Staten vindt plaats op basis van de SRNL en de SKNL. Gedeputeerde Staten hebben besloten om de procedure toe te passen die in Afdeling 3.4 van de Algemene wet bestuursrecht wordt geregeld (de uniforme openbare voorbereidingsprocedure). Voor dat de vaststellingsprocedure werd gestart, zijn beheersorganisaties en andere belangenorganisaties die belangen vertegenwoordigen, betrokken in het proces van het opstellen van het Natuurbeheerplan. Bij de vaststelling worden de volgende formele procedurestappen doorlopen:

1. Ontwerpbesluit: Gedeputeerde Staten stellen het Ontwerp Natuurbeheerplan Fryslân 2025 vast en besluiten het ontwerp ter inzage te leggen.
2. Terinzagelegging: het ontwerp-Natuurbeheerplan ligt na het besluit 6 weken ter inzage. De periode waarin de stukken ter inzage liggen wordt in de Leeuwarder Courant en het Friesch Dagblad en op de provinciale website aangekondigd. Gedurende deze periode heeft iedere belanghebbende (diegenen die subsidie kunnen aanvragen) de mogelijkheid om zijn of haar zienswijze op het ontwerpplan kenbaar te maken.
3. Inspraaknota: de zienswijzen worden gebundeld en beantwoord in een reactienota. Naar aanleiding van de beantwoording van de zienswijzen kunnen wijzigingen doorgevoerd in het Natuurbeheerplan.
4. Vaststellen van het Natuurbeheerplan: Gedeputeerde Staten zal vervolgens het Natuurbeheerplan Fryslân 2025 al dan niet gewijzigd, samen met de reactienota vaststellen. Na bekendmaking van het vaststellingsbesluit kan door belanghebbenden beroep worden aangetekend bij de Rechtbank Noord-Nederland.

1.5 Leeswijzer

In dit Natuurbeheerplan wordt achtereenvolgens beschreven:

Hoofdstuk 2: Beleidskader

Hoofdstuk 3: Subsidiestelsel Natuur en Landschap

Hoofdstuk 4: Natuur- en Landschapsdoelen

Hoofdstuk 5: Subsidiemogelijkheden

2. Beleidskader

2.1 Europees kader natuur en landschap

Het Natuurbeheerplan is gebaseerd op het vigerend beleid voor het landelijk gebied voor water, milieu en ruimtelijke ordening van de Europese Unie, het Rijk en de provincie. In dit hoofdstuk lichten wij de belangrijkste onderdelen van het vigerend beleid en de recente ontwikkelingen toe.

De lidstaten van de EU hebben gezamenlijk specifieke wetten en beleidsdoelen vastgesteld voor het in stand houden van bepaalde planten- en diersoorten en natuurlijke habitats van internationale betekenis via de Vogel- en Habitatrichtlijn (VR/HR) en Natura 2000. Maar ook voor de instandhouding van gezonde watersystemen (Kaderrichtlijn water) en voor een schoon milieu (Nitraatrichtlijn) zijn doelen vastgesteld. De Europese Commissie (EC) ziet erop toe dat de lidstaten deze afspraken nakomen.

Voor het platteland zijn door de EC-beleidsdoelen en regels vastgesteld met betrekking tot de verduurzaming en vergroening van de landbouw. Dit wordt concreet geëffectueerd in de vorm van het GLB-NSP 2023-2027. Het motto van het Nederlandse Strategisch Plan (NSP) is 'Het Gemeenschappelijk Landbouwbeleid (GLB) gaat toekomstbestendig boeren beter belonen'. Alle 9 doelen moeten in samenhang aan de orde komen, afhankelijk van de behoeften van de lidstaat. Daarin is de lidstaat niet helemaal vrij, het GLB kent een aantal Europese vereisten. Daarnaast worden ook de nationale vereisten meegenomen in het uit te werken Nationaal Strategisch Plan.

Het GLB-NSP staat in het teken van de noodzaak om een toekomstbestendige landbouw te realiseren, aan de hand van 9 Europese specifieke doelstellingen en een overkoepelende opgave tot innoveren, netwerken en digitaliseren. Het GLB-NSP moet ook ingezet worden voor de Green Deal, met in het bijzonder de strategieën Farm2Fork (Boer tot Bord) en Biodiversiteit.

Met het GLB-NSP zetten rijk, provincies en waterschappen samen de beleidslijnen uit voor beide subsidiefondsen van het GLB, zowel het Plattelandsfonds (pijler 2), als het Garantiefonds (pijler 1). Het Garantiefonds wordt deels ingezet via het nieuwe instrument ecoregelingen en door budget over te hevelen naar het plattelandsfonds. Hierdoor ontstaat meer ruimte voor investeringen, innovatie, samenwerken en kennisoverdracht voor toekomstgerichte bedrijven en verbreding en optimalisatie van het Agrarisch Natuur- en Landschapsbeheer (ANLb).

Duidelijk is inmiddels dat de ecoregelingen en conditionaliteiten uit pijler 1 van het GLB-NSP en het agrarisch natuur- en landschapsbeheer uit pijler 2 van het GLB-NSP naast elkaar kunnen worden ingezet en elkaar kunnen versterken. Dit geldt ook voor de regelingen uit Pijler 2 voor niet-productieve investeringen voor biodiversiteit, landschap en water. Tevens is het mogelijk om allen in te zetten mits zogenaamde double funding voorkomen wordt (dit betekent dat voor hetzelfde perceel niet twee keer subsidie mag worden verleend voor dezelfde handeling). De ecoregelingen en conditionaliteiten hebben een meer nationale generieke invulling (met regionale gebiedsgerichte accenten). Het herstel en instandhouding van habitats en landschappen vergt een integrale aanpak die past bij het gebied. Het ANLb richt zich daarom op gebiedsgerichte activiteiten die boeren samen ondernemen om doelsoorten en doelen uit de opgave Water en Klimaat te ondersteunen.

De bijdrage die de Nederlandse lidstaat levert aan het agro milieu en klimaat is vastgelegd in het GLB-NSP fiche (art. 65), waarin de ambitie van Nederland is aangeduid. Het agrarisch natuurbeleid, het ecologisch waterbeheer en klimaatdoelen worden gekoppeld aan het ANLb en worden deels gefinancierd met Europees geld. Daarmee moet de uitvoering van het agrarisch natuurbeheer inclusief natuur gerelateerde waterdoelen voldoen aan het GLB-NSP fiche. In het fiche (fiche voor goedkeuring van het ANLb in Brussel) zijn drie leefgebieden (open grasland, open akkerland, dooradering) en de categorie water en klimaat opgenomen.

2.2 Rijksbeleid natuur en landschap

Het Rijk stelt in het kader van de internationale verplichtingen op hoofdlijnen de ambities voor de agromilieu- en klimaatdiensten vast en geeft de kaders aan waarbinnen die ambities gerealiseerd kunnen worden.

Het Rijksbeleid heeft zich de afgelopen jaren ontwikkeld langs twee lijnen: de eerste lijn betreft het versterken en verbeteren van het bestaande natuurbeleid. Dit richt zich op natuurgebieden en de directe omgeving daarvan. Denk hierbij aan de uitvoering van het Natuurpact (2013) door de provincies. Daarnaast heeft het Rijk verantwoordelijkheid voor het beheren en verbeteren van natuur in de grote wateren, duurzame bescherming van de Noordzee en het verder ontwikkelen van de Nationale Parken. Met het Programma Natuur is in het kader van de stikstofaanpak extra geld beschikbaar gesteld voor natuurherstel en -ontwikkeling met een focus op stikstofgevoelige natuurgebieden. De tweede lijn gaat over het verbreden van het natuurbeleid naar andere sectoren en domeinen. Hierin past de transitie naar een natuurinclusieve samenleving, waaronder de transitie in de landbouw richting kringlooplandbouw. Hierin werkt het Ministerie van LNV via o.a. de Agenda Natuurinclusief en het Deltaplan Biodiversiteitsherstel samen met provincies en maatschappelijke partijen aan de transitie naar een natuurinclusieve samenleving.

De uitvoering van het stimuleringsbeleid voor natuur en platteland is met ingang van 2014 gedecentraliseerd naar de provincies en vastgelegd in een decentralisatieakkoord 2014-2027 en een Natuurpact van overheden en maatschappelijke organisaties. Dit is op 18 september 2013 door staatssecretaris Dijkema aangeboden aan de Tweede kamer. In dit Natuurpact zijn de ambities vastgelegd met betrekking tot ontwikkeling en beheer van natuur in Nederland voor de periode tot en met 2027. Het Rijk draagt bij aan de realisatie van deze ambities door jaarlijks extra te investeren in natuur. De onderdelen van deze ambities zijn:

- Ontwikkeling Natuurnetwerk Nederland (NNN) inclusief Natura 2000-gebieden. De NNN moet een robuuste ruggengraat van de natuur in Nederland zijn. Dat gebeurt door nieuwe natuur binnen het NNN te realiseren, bestaande natuur te verbeteren en belangrijke natuurlijke verbindingen te realiseren tussen natuurgebieden onderling en tussen natuurgebieden en hun omgeving.
- Soortenbescherming; Bescherming van afzonderlijke plant- en diersoorten is nodig vanwege Europese verplichtingen en afspraken waaraan Nederland zich in internationaal verband heeft gecommitteerd (VR/HR). Soortenbescherming vindt plaats binnen en buiten het NNN door het nemen van juridische en/of fysieke maatregelen, die vestiging of uitbreiding van een soortenpopulatie stimuleren.
- Natuur buiten het NNN; er zal een extra impuls gegeven worden aan het beheer van natuur buiten het NNN. Het is belangrijk dat er meer samenhang komt tussen de natuur binnen en buiten het NNN.
- Agrarisch natuurbeheer; het agrarisch natuur- en landschapsbeheer (ANLb) kan buiten en binnen het NNN worden toegepast. De uitvoering van het agrarisch natuurbeheer moet eenvoudiger en met minder kosten en zal het een duidelijke meerwaarde voor natuur, landschap en agrarisch ondernemerschap moeten opleveren. Agrarisch natuur- en landschapsbeheer moet vooral worden ingezet voor het beschermen en verbeteren van internationale soorten.
- Biodiversiteit en water; Er zijn diverse mogelijkheden om de ontwikkeling van de biodiversiteit, de vergroting van het NNN en de aanpak van de Natura 2000-gebieden optimaal te laten samengaan met het verbeteren van de condities van de kwantiteit en de kwaliteit van het water. Er wordt daarbij synergie gezocht met maatregelen om te voldoen aan de Kaderrichtlijn Water (KRW) en de Nitraatrichtlijn.

Rijk en provincies werken sinds 2022 aan een nieuwe, landelijke aanpak stikstof, natuur, water en klimaat. Aanleiding vormt de Startnotitie Nationaal Programma Landelijk Gebied, die in juni 2022 door de minister van Natuur en Stikstof is aangeboden aan de Tweede kamer. Onder de noemer Nationaal Programma Landelijk Gebied (NPLG).

Het NPLG biedt kaders voor provinciale gebiedsprogramma's met als doel een toekomstbestendig en gezond landelijk gebied. Vijf grote opgaven komen hier bij elkaar: een robuust en gezond watersysteem, verbetering van de kwaliteit van de natuur, een klimaatbestendig landelijk gebied, toekomstgerichte landbouw en sociaal-economisch perspectief. Provincies zijn als gebiedsregisseurs verantwoordelijk voor het opstellen van het wettelijk gebiedsprogramma: Provincies kennen de gebieden en kunnen hierdoor gericht praktijkkennis en de regionale expertise inzetten voor een aanpak op maat.

Door meerdere opgaven tegelijk aan te pakken, wil het Rijk voorkomen dat ondernemers op meerdere momenten te maken krijgen met verschillende eisen en regels. Bovendien kunnen maatregelen elkaar versterken en helpen verschillende doelen te halen.

Provincies hebben in 2023 een 1e versie van hun gebiedsprogramma ingediend bij het Rijk. Deze 1e versie wordt getoetst door de Ecologische Autoriteit. Naar verwachting zullen de definitieve gebiedsprogramma's gereed zijn in 2024/2025. Deze gebiedsprogramma's kunnen vervolgens ook doorwerken in de ontwikkeling en het beheer van het Natuurnetwerk Nederland, de Agrarische leefgebieden en Categorieën, zoals begrensd in de provinciale Natuurbeheerplannen.

2.3 Provinciaal beleid

De provincies zijn – op grond van het decentralisatieakkoord natuur – volledig verantwoordelijk voor de uitvoering van het natuur- en landschapsbeleid. De doelen en middelen worden door de provincies vastgelegd in onder andere dit Natuurbeheerplan.

In dit provinciale Natuurbeheerplan, dat de kaders en ambities bevat waarbinnen een subsidieaanvraag kan worden ingediend, is aangegeven in welke gebieden natuur-, landschaps-, agromilieu- en klimaatdiensten ingezet kunnen worden. Daarnaast wordt in het Natuurbeheerplan de aandacht gericht op soorten die voor Fryslân belangrijk zijn, deze zijn in Bijlage 12: Soortenlijst ANLb opgenomen.

Het provinciale beleid geeft invulling aan het Europese en Rijksbeleid en voegt daar provinciale doelen aan toe. Provincies houden bij de uitvoering van het natuurbeleid, conform de door Nederland geratificeerde Europese Landschapsconventie, rekening met beleidsdoelen van andere overheden en activiteiten in het landelijk gebied, zoals het waterbeleid, erfgoedbeleid, recreatiebeleid en milieubeleid, zodat synergie kan worden bereikt. De basis van het provinciaal beleid voor natuur en landschap is vastgelegd in de Nota Natuer en Lanlik Gebiet (2012) en de structuurvisie Grutsk op 'e Romte (2014). Een ander beleidsstuk, welke als basis zal dienen en waar op dit moment aan gewerkt wordt, is het Frysk Programma Landelijk Gebied. Daarnaast zijn er tal van andere beleidstukken vastgesteld die te maken hebben met (agrarisch) natuur- en landschapsbeheer. In Bijlage 15: Provinciale beleids- en normenkaders is een lijst weergegeven van de beleids- en normenkader. De provinciale beleids- en normenkaders die min of meer een directe invloed hebben op het natuurbeheerplan worden in onderstaande paragrafen kort toegelicht.

2.3.1 Frysk Programma Landelijk Gebied

In het FPLG wordt op provinciaal niveau aangegeven hoe de belangrijkste doelen en uitgangspunten uit het Nationaal Programma Landelijk Gebied worden ingevuld. Er is in omschreven hoe in Fryslân om wordt gegaan met de opgaven voor natuur, stikstof, water & bodem, klimaat en vitaal platteland. Dit wordt niet alleen per thema beschreven, maar ook per deelgebied op basis van bodemtype. Hoe dit wordt vertaald naar maatregelen per (nieuw of bestaand) gebiedsproces, per dorp of per bedrijf komt aan bod tijdens de gebiedsgerichte aanpak vanaf 2024. In die gebiedsgerichte aanpak is meer tijd en ruimte voor de Mienskip om mee te denken over de lokale invulling.

2.3.2 Grutsk op 'e Romte

Dit is de provinciale thematische visie voor landschap en cultuurhistorie die gekoppeld is aan de omgevingsvisie en de Omgevingsverordening. In deze visie worden de landschappelijke en cultuurhistorische structuren en elementen van provinciaal belang beschreven en van adviezen voorzien. Dit gebeurt op provinciale schaal in een Top 10 van provinciale belangen. Relevante structuren uit de Top 10 zijn onder andere: de verscheidenheid van landschapstypen; openheid en weidsheid; het watersysteem, het stelsel van dijken, reliëf, verkaveling, het archeologische bodemarchief en groene landschapselementen. Daarnaast zijn er per gebied structuren en elementen aangewezen van provinciaal belang, deze zijn in Bijlage 11: Kaart Grutsk op 'e Romte opgenomen.

2.3.3 De romte diele

Veel provinciaal beleid, programma's en projecten raken de Friese leefomgeving waarin mensen wonen, werken, zich verplaatsen, elkaar ontmoeten en recreëren. In de Omgevingsvisie De romte diele staat waar de provincie met de leefomgeving van Fryslân naar toe wil: de ambitie en doelen voor de toekomst. Het is een visie voor de lange termijn op een tamelijk hoog abstractieniveau. De visie geeft de richting aan waar de provincie met allerlei partijen naar toe wil werken. Samen met verschillende organisaties, inwoners en ondernemers in Fryslân geeft de provincie nu invulling aan deze visie. Dit gebeurt in programma's, concrete projecten en initiatieven, en zo nodig ook in regels.

De provinciale Omgevingsvisie vervangt het strategisch beleid van de provincie in het Streekplan, Milieubeleidsplan, Waterhuishoudingsplan en het Verkeer- en vervoerplan. In de visie is aangegeven wat de provincie doet om de huidige basiskwaliteiten van de Friese leefomgeving op orde te houden. Dit is opgenomen in het onderdeel Basis op orde waarbij voor landschap en cultuurhistorie verwezen wordt naar de visie Grutsk op 'e Romte. Bij ontwikkelingen is het belangrijk dat er gewerkt wordt via een aantal inhoudelijke principes en samenwerkingsprincipes. Daarnaast wil de provincie extra inzetten op vier urgente, integrale opgaven:

- Fryslân vitaal, leefbaar en bereikbaar houden;
- Energietransitie met kracht voortzetten;
- Fryslân klimaatadaptief inrichten;
- Versterken biodiversiteit.

Gelet op de urgente opgaven wordt op dit moment gewerkt aan een vernieuwing van de omgevingsvisie.

2.3.4 Agenda Herstel Biodiversiteit Fryslân

In 2021 stelde Provinciale Staten de Agenda herstel Biodiversiteit Fryslân vast: verbinden, versterken en verbeteren. De Agenda stelt dat een gezonde biodiversiteit de basis is voor welvaart en welzijn. Als doel wil ze in 2025 de neergaande lijn in de soortenrijkdom ombuigen naar een positieve lijn, voor alle soorten. Soorten die in het Basisregister Friese Rode Lijst – en aandachtsoorten staan (voorheen “Soorten van Fries belang”) worden actiever beschermd en geholpen.

De agenda is een samenwerkingsverband tussen overheden, Wetterskip, FMF, IVN en TBO's. Begin 2022 startte een Programmteam, met deelnemers namens de verschillende partners, met de uitvoering van het jaarplan 2022. Inmiddels is ook het jaarplan 2023 vastgesteld.

De activiteiten zijn onderverdeeld in 6 thema's:

1. Basis op Orde
2. Kennis Ontwikkelen
3. Kennis delen
4. Bewustwording en educatie
5. Verbindingen realiseren
6. Natuurinclusief werken

2.3.5 Friese Landbouwagenda 2021-2030

De landbouw is van grote betekenis voor Fryslân en staat op een kwalitatief hoog niveau. De startnotitie voor de Friese Landbouwagenda beschrijft de ambitie om de landbouw in Fryslân te ontwikkelen van een vier- naar een vijfsterrenlandbouw. Deze vijfde, groene ster staat voor natuurinclusieve kringlooplandbouw in 2030, met een kwalitatief hoogstaande voedselproducerende sector die opereert op basis van grondgebondenheid en het zoveel mogelijk sluiten van kringlopen. Dit is een vorm van landbouw die zorg draagt voor een gezonde bodem en bijdraagt aan biodiversiteit, schoon water en dierenwelzijn. De Landbouwagenda richt zich op het wegnemen van de belemmeringen om daarmee de transitie te versnellen en het agrarisch ondernemerschap te versterken.

2.3.6 Veenweideprogramma 2021-2030

Eind mei 2021 werd het Veenweideprogramma 2021-2030 door Provinciale Staten Fryslân en het Algemeen Bestuur van Wetterskip Fryslân aangenomen. Voor de lange termijn (2050) richt het programma zich op een veenweidegebied waarin veenafbraak, bodemdaling en CO₂-uitstoot nagenoeg zijn gestopt. De kwaliteiten van landschap en natuur zijn verbeterd. Ook de leefbaarheid en vitaliteit staan hoog op de agenda; de landbouw heeft zich kunnen aanpassen aan de veranderde omstandigheden en recreatie en toerisme hebben zich verder ontwikkeld. De visie beschrijft de aanpak in de periode tot 2030.

De ambitie is om in gebieden met een veendek van dikker dan 80 cm een gemiddeld streefpeil van 40 cm beneden maaiveld te realiseren, d.m.v. een gebiedsgerichte aanpak. Dus van onderop en samen met boeren, ondernemers, natuurbeheerders, bewoners etc. Kansen voor meerwaarde worden er o.a. gezien voor doelen ten aanzien van biodiversiteit, bijvoorbeeld met betrekking tot weidevogels.

2.3.7 Nota weidevogels 2021-2030

In de Nota weidevogels 2021-2030 constateert de Provincie dat herstel voor de steltlopers als grutto, Kievit en scholekster zonder verdergaande maatregelen niet gaat lukken. De provincie wil haar beleid dan ook aanscherpen en aanvullende maatregelen treffen. Dit in overeenkomst met de in de eindevaluatie en de 'Startnotitie Fryslân Greidefûgellân' genoemde aanbevelingen en het door Provinciale Staten gekozen ambitieniveau twee: realisatie van 10.000 broedparen grutto in 2030. Het beleidsdoel is het realiseren van vitale weidevogelpopulaties in Fryslân. De grutto fungeert daarbij als gidssoort. Voorop staat het ombuigen van de neerwaartse spiraal in een opwaartse trend met perspectief op duurzame, levensvatbare populaties. Daarvoor wordt ingezet op een jaarlijkse nestoverleving van minimaal 70% én een Bruto Territoriaal Broedsucces (BTS) van minimaal 70%.

2.3.8 Aanvalsplan Grutto

Op initiatief van Pieter Winsemius (oud-minister van VROM), It Fryske Gea, de Friese Milieu Federatie en Vogelbescherming Nederland is met inbreng van zes weidevogelprovincies, landbouworganisaties, natuurorganisaties en wetenschappers, het Aanvalsplan Grutto opgesteld. Met dit plan moet het lukken de neerwaartse trend van de grutto en andere weidevogels te keren. De organisaties putten daarbij inspiratie uit succesvolle aanvalsplannen met een symboolsoort, zoals de zalm bij het schoonmaken van de Rijn na de Sandozramp in 1986 en de zeehond bij de verbetering van de Waddennatuur. Dieren en planten vormen immers de thermometer van de kwaliteit van de natuur.

Om de grutto te redden zijn optimale inrichting en beheer vereist in speciaal aan te wijzen kansrijke gebieden voor weidevogels. Deze gebieden moeten van voldoende omvang zijn om te kunnen fungeren als brongebied voor het herstel van de populaties grutto's en andere weidevogels. De kansgebieden liggen in laag-Nederland, in de weidevogelprovincies: Friesland, Noord-Holland, Zuid-Holland, Utrecht, Groningen, Gelderland en Overijssel. Provincies selecteren de kansgebieden samen met boeren, natuurorganisaties en betrokken vrijwilligers. Het aanvalsplan stelt voor om de kerngebieden te vergroten, het waterpeil tijdens het broedseizoen omhoog te brengen, het agrarische landgebruik aan te passen en maatregelen tegen predatoren in te zetten.

Voor het Aanvalsplan Grutto worden extra middelen beschikbaar gesteld om grote gebieden (streven 1000 ha) te optimaliseren voor weidevogelbeheer. Dit betreft zowel bestaande natuurgebieden met een weidevogelstelling (N13.01 Vochtig weidevogelgrasland) als landbouwgrond ("open grasland") waar agrarisch natuurbeheer wordt toegepast. In de Nota Weidevogels 2021 -2030 zijn de grote gebieden benoemd als "Weidevogelplusgebieden".

2.3.9 Friese Bomen- en Bossenstrategie

In juli 2022 is de Friese Bomen- en bossenstrategie vastgesteld, de Friese aanpak voor CO₂-vastlegging. In het kort: De provincie Fryslân wil door middel van bomen, bos en natte natuur bijdragen aan de Europese en landelijke opgave voor CO₂-vastlegging. Doel is om een bijdrage te leveren aan het beperken van de effecten van klimaatverandering en tegelijkertijd de biodiversiteit en de ruimtelijke kwaliteit te versterken. In lijn met de landelijke Bossenstrategie heeft de provincie Fryslân tot en met 2030 de ambitie om:

- Door uitbreiding van bomen, bos en natte natuur minimaal de hoeveelheid CO₂ vast te leggen die we met een uitbreiding van 10% van ons bosareaal zouden vastleggen (de potentiële CO₂-winst is met deze strategie voor 2030 geschat op 10.301 ton).
- Bos en landschapselementen te revitaliseren.

De ambitie is uitgewerkt langs zes sporen:

1. Bosuitbreiding binnen het NNN
2. Bosuitbreiding buiten het NNN (ook dorpen, steden, bedrijventerreinen en infrastructuur)
3. Revitalisering van bestaand bos (binnen en buiten NNN)
4. Uitbreiding en revitalisering van landschapselementen
5. Agroforestry en voedselbos
6. Uitbreiding natte natuur (zoals kwelders en moeras)

2.3.10 Uitvoeringskader ANLb overige leefgebieden

Deze nota beschrijft het kader voor de uitvoering van agrarisch natuur- en landschapsbeheer. Doel van de inzet van ANLb is: het scheppen van gunstige condities voor het leefgebied van soorten die vooral afhankelijk zijn van agrarisch gebied, ter versterking van de biodiversiteit in Fryslân. Het betreft vooral Europese beschermde soorten. Sinds 1 januari 2016 is het agrarisch natuur- en landschapsbeheer landelijk anders georganiseerd en zijn in Fryslân zeven agrarische collectieven aan de slag gegaan met de uitvoering van het ANLb. Binnen het ANLb werden vier leefgebieden onderscheiden: open grasland, open akker, droge dooradering en natte dooradering. De leefgebieden droge- en natte dooradering zijn vanaf 2023 samengevoegd in leefgebied Dooradering. Voor de inzet van ANLb in het leefgebied open grasland is er het Friese weidevogelbeleid. Voor de overige drie leefgebieden was er nog geen provinciaal kader voor de uitvoering. Daartoe is deze nota opgesteld. In de nota wordt een handreiking voor het beheer in de drie leefgebieden gegeven. Hiermee ondersteunt de provincie het 'lerend beheren' van de collectieven. Tevens is de nota als inhoudelijke onderlegger voor de drie leefgebieden basis voor de subsidieverlening in het Natuurbeheerplan.

De nota bevat drie hoofdonderdelen:

- Algemene uitgangspunten over verantwoordelijkheden, kansrijke leefgebieden en toepassingsbereik van dit uitvoeringskader
- Per leefgebied zijn doelsoorten en ecologische uitgangspunten aangegeven. Als met ANLb op het leefgebied van deze soorten wordt ingezet, kan een goede (ecologische) kwaliteit worden bereikt, waar ook andere (regionale) soorten van meeprofiten
- Handreiking beheer per leefgebied: binnen de verschillende leefgebieden zijn ecologische en praktische accenten voor de uitvoering gelegd.

2.3.11 Regiodeals

In Regio Deals werken regionale partijen en het Rijk samen als partners om de brede welvaart te vergroten. Dit gaat over de kwaliteit van leven, wonen en werken van inwoners en ondernemers in Nederland. Hieronder wordt 2 regiodeals genoemd, dit is niet limitatief.

Regiodeal Natuurinclusieve landbouw

Noord-Nederland als koploper van een vitaal platteland! Vanuit deze ambitie werken landbouw, natuur en onderwijs sinds eind 2019 samen in de Regio Deal Natuurinclusieve Landbouw, met als doel de omslag naar een landbouwvorm die zowel voedsel produceert als de omgeving versterkt. In acht proefgebieden in Groningen, Fryslân en Drenthe wordt gewerkt aan de verbetering van de biodiversiteit, bodemkwaliteit, leefbaarheid en het landschap.

ANNNOIII

Samenwerkingsagenda Regio Noordoost-Fryslân 2022-2025 (gemeentes, Provincie en Wetterskip) is geen regiodeal maar doelen en ambities lijken sterk op die van de Regiodeals: een sterk en vitaal platteland, maar het Rijk betaalt niet mee. Er is een opgave "Grien en blau", die gaat over opgaven op het terrein van klimaat, biodiversiteit en landbouw.

2.4 Overige beleidskaders

2.4.1 Waterbeleid

Naast Europese, nationale en provinciale natuurbeleidskaders, spelen ook andere beleidskaders een rol. Koppeling van natuurdoelen/waterdoelen kan win-win opleveren. Daarom wordt in de uitvoering van de doelen altijd naar wegen gezocht om die koppeling te realiseren.

De Provincie Fryslân en Wetterskip Fryslân hebben LTO Noord Fryslân, als penvoerder van de Friese landbouworganisaties, opdracht gegeven de DAW-coördinatie ter hand te nemen. Het doel van het Deltaplan Agrarisch Waterbeheer (DAW) is een bijdrage te leveren aan de wateropgaven in agrarische gebieden en het realiseren van een economisch sterke en duurzame landbouw. Daar is een intensieve samenwerking tussen het agrarische bedrijfsleven voor nodig, maar ook met de waterschappen om de knelpunten op het gebied van water op te lossen. Te denken valt aan verontreiniging van het water met te veel meststoffen of gewasbeschermingsmiddelen, verzilting, te veel dan wel te weinig water. Het Deltaplan Agrarisch Waterbeheer wil de agrarische ondernemers faciliteren en de samenwerking met de waterschappen bevorderen. Binnen het Regionaal Programma KRW Landbouw wordt uitvoering gegeven aan de doelen die bijdragen aan het oplossen van de wateropgaven op het gebied van waterkwaliteit (o.a. KRW). De afspraken die hierover eerder werden gemaakt, worden op basis van de nieuwe waternota's in 2021 geactualiseerd.

Het verbeteren van vismigratie door visvriendelijke aanpassing van gemalen en het (beter) passeerbaar maken van sluizen en stuwen in de beken en vaarten in Zuidoost-Friesland wordt structureel en effectief aangepakt in het kader van de KRW. Door het beter vispasseerbaar maken van stuwen en aanleggen van bredere duikers in hoofdwatergangen en schouwwatergangen waar dat effectief is, kunnen de leef- en trekmogelijkheden voor vissen sterk worden verbeteren. Daarnaast wordt ingezet op het verbeteren van de leef- en (door)trek(schuil)mogelijkheden voor vissoorten die migreren tussen zoete en zoute wateren, zoals glasaal en driedoornige stekelbaars, in doorgaande wateren in akkerfauna gebieden en daarbuiten langs de kust van de Waddenzee.

De aanpassingen in het watersysteem worden zoveel mogelijk gecombineerd met ecologische en - natuurdoelen. Zo vormen verbrede en daardoor minder intensief onderhouden wateren, natuurvriendelijke oevers en groene zuiveringen. Deze zijn niet alleen leefgebieden voor waterplanten en dieren, maar ook voor riet- en watervogels, insecten, kleine zoogdieren, amfibieën, reptielen en andere dieren. Het minder intensief onderhouden van wateren (niet vaker dan 1 x per jaar en niet alles schonen) betekent ook meer ruimte voor en een grotere diversiteit van waterplanten en waterdieren, waaronder vissoorten als de Kleine en de Grote Modderkruiper, de Bittervoorn, Krabbescheer, de larve van de Groene Glazenmaker (libel) en de Zwarte Stern.

Het waterbeleid van de provincie en Wetterskip Fryslân werd eerder vastgelegd in het Waterhuishoudingsplan (WHP) en het Waterbeheerplan. Met de inwerkingtreding van de Omgevingswet wordt het provinciale waterbeleid voortaan vastgelegd in de Omgevingsvisie en is nader uitgewerkt in het Regionaal Water Programma (RWP). Het RWP is een Omgevingsprogramma met beleidskaders en uitwerkingen voor het provinciale waterbeheer en klimaatadaptatie. Het is een wettelijk verplicht programma dat een uitwerking is van de Friese Omgevingsvisie 'De Romte Diele'. Het RWP vormt hierin het kader en is in ontwerp klaar. Waterschappen werken de Omgevingsvisie uit in een wettelijk verplicht waterbeheerprogramma. Het Waterbeheerprogramma 2022-2027 van Wetterskip Fryslân is gelijktijdig met het Regionaal waterprogramma opgesteld en vastgesteld, hierin zijn 4 programmalijnen uitgewerkt:

1. Klimaatadaptatie: de provincie Fryslân is in 2050 zoveel mogelijk water robuust en klimaatbestendig ingericht.
2. Waterveiligheid: Fryslân is beschermd tegen overstromingen, zowel vanuit het hoofd-, als in het regionaal watersysteem.
3. Voldoende water: We willen niet te veel en niet te weinig water voor landbouw, industrie, recreatie, natuur en drinkwatervoorziening en een goede verdeling tussen stedelijk en landelijk gebied. Verdroging en verzilting worden zoveel mogelijk voorkomen.
4. Waterkwaliteit: Water van een goede kwaliteit is van groot belang als drinkwater, voor de watervoorziening van de landbouw en daarmee voor onze voedselvoorziening, om in te zwemmen en voor natuur en biodiversiteit. Onder waterkwaliteit verstaan we zowel de ecologische kwaliteit (biodiversiteit, soorten die in het water leven zoals waterplanten en vis) als de (fysisch-) chemische kwaliteit (stoffen). De KRW-doelen en normen zijn daarbij leidend.

3. Subsidiestelsel Natuur en Landschap

Het beschermen van dieren en planten is belangrijk voor de mens. Deze bescherming vindt plaats om ecologische, economische en ethische redenen. De diversiteit van dieren en planten verhoogt de robuustheid en veerkracht van de natuur (ecologie). Daarnaast is de biodiversiteit een belangrijke productiefactor (economie). Ten slotte worden dieren en planten vanwege hun intrinsieke waarde beschermd (ethiek). De provincie hecht veel belang aan het behoud en de ontwikkeling van de provinciale natuur en verleent daarvoor subsidie via het Subsidiestelsel Natuur en Landschap (SNL).

De provincie bepaalt in het Natuurbeheerplan in welke gebieden natuurbeheerders, natuurcollectieven en agrarische collectieven subsidie kunnen krijgen voor (agrarisch) natuur- en landschapsbeheer, blauwe- en klimaatdiensten. In het Natuurbeheerplan liggen de verschillende natuurbeheer- en landschapsbeheertypen van de Index Natuur en Landschap voor percelen en/of terreinen vast. Voor agrarisch natuurbeheer liggen de agrarische natuurtypen (leefgebieden) vast.

Subsidie is mogelijk voor het beheertype of leefgebied dat in het natuurbeheerplan is aangegeven en begrensd. Als er mogelijkheden zijn om gelijktijdig ook iets te doen wat voor soorten van een ander leefgebied (bijvoorbeeld categorie water voor weidevogels), dan is dat een meerwaarde voor het gebied.

Subsidie voor beheer en kwaliteitsimpulsen

In het Subsidiestelsel Natuur en Landschap wordt een onderscheid gemaakt tussen financiering van het beheer van de bestaande natuur en landschap en eenmalige investeringen ter verbetering van de natuurkwaliteit (kwaliteitsimpulsen). De subsidie voor het beheer van natuur, agrarische natuur en landschapselementen is geregeld in de Subsidieregeling natuur- en landschapsbeheer provincie Fryslân 2019. De subsidie voor de kwaliteitsimpulsen is geregeld in de Subsidieregeling kwaliteitsimpuls natuur en landschap Fryslân. Voor meer informatie over de Subsidieregelingen en mogelijkheden zie www.fryslan.nl of [website Bij12](#).

3.1 De Index Natuur en Landschap

De basis voor het Natuurbeheerplan Fryslân 2025 vormt de Index Natuur en Landschap. Deze Index is een landelijk uniforme en sterk gestandaardiseerde “natuurtaal” waarin de Nederlandse natuur- en landschapselementtypen worden vastgelegd. De Index is van belang voor de aanduiding van de natuur- en landschapsdoelen en bevordert ook een goede afstemming tussen beheerders onderling en tussen beheerders en overheden.

De Index bestaat uit de onderdelen natuur, agrarische natuur en landschapselementen. In de Index worden twee niveaus onderscheiden: de natuurtypen voor de sturing op landelijk niveau en de beheertypen voor de operationele aansturing van het beheer op regionaal en lokaal niveau. Voor de begrenzing voor natuur en natuurbeheer wordt in het natuurbeheerplan en de subsidieverlening het niveau van de beheertypen gebruikt en voor agrarisch natuurbeheer het niveau van de leefgebieden.

De natuurtypen zijn bedoeld als sturings- en verantwoordingsinstrument op landelijk niveau. Daarbij valt te denken aan afspraken en rapportages tussen rijk en provincies. De beheertypen zijn geschikt voor de aansturing van het beheer op interprovinciaal, provinciaal en lokaal niveau. Zij vormen de basis voor afspraken over doelen en middelen tussen provincie en beheerder.

- Er bestaan 17 natuurtypen. Binnen elk van de natuurtypen worden een of meerdere natuurbeheertypen onderscheiden. In totaal zijn er 49 natuurbeheertypen.
- Voor landschap zijn er 3 landschapselementtypen met daaronder 13 beheertypen.
- Daarnaast zijn er nog twee natuurtypen voor gebieden die nog ontwikkelt moeten worden.
- Voor het agrarisch natuurbeheer zijn er 3 agrarische leefgebieden. Dit zijn Open grasland, Open akkerland en Dooradering. Binnen elk van de agrarische leefgebieden worden één of meerdere agrarische beheertypen onderscheiden;
- Voor het agrarisch natuurbeheer zijn er daarnaast nog 2 categorieën, Categorie water en Categorie klimaat. Binnen deze categorieën worden één of meerdere agrarische beheertypen onderscheiden.

In de Index Natuur en Landschap worden de natuurtypen, landschapstypen en agrarische natuurtypen en beheertypen beschreven. Meer informatie over de Index Natuur en Landschap is aanwezig op de [website Bij12](#).

3.2 Natuurbeheerplan: beheertypenkaart en ambitiekaart

Het natuurbeheerplan kent een beheertypenkaart (Bijlage 1: Beheertypenkaart) en een ambitiekaart (Bijlage 2: Ambitiekaart). Zij vormen met de beschrijving van de doelen de kern van het plan.

De beheertypenkaart geeft alle bestaande, beheerwaardige (agrarische) natuur en landschap weer met de benamingen volgens de landelijk uniforme systematiek van de Index Natuur en Landschap. Met de beheertypenkaart stimuleert de provincie de instandhouding van de op die kaart aangegeven en begrensde beheertypen. Deze kaart vormt ook de basis voor het verlenen van beheersubsidies op grond van de SrNL.

Voor een deel van de natuurgebieden en agrarische gebieden met natuurwaarden bestaat een ambitie om het huidige gebruik of beheer te veranderen. Het verschil tussen de beheertypenkaart en de ambitiekaart laat zien waar een verbetering van de natuurkwaliteit mogelijk en wenselijk is. De ambitiekaart vormt de basis voor de (subsiëring van) kwaliteitsimpulsen op grond van de SKNL. De SKNL is niet van toepassing op inrichting op agrarische gronden ten behoeve van het agrarisch natuurbeheer.

Het verstrekken van subsidies voor beheer en voor kwaliteitsimpulsen draagt bij aan de realisatie van het in hoofdstuk 2 beschreven beleid en de in hoofdstuk 4 beschreven provinciale natuur- en landschapsdoelen.

Zowel de beheertypenkaart als de ambitiekaart zijn afgestemd op de beheerplannen die in het kader van Natura 2000 worden opgesteld. Het kaartmateriaal is onderdeel van het natuurbeheerplan en zijn digitaal beschikbaar via www.fryslan.fr/natuurbeheerplan.

3.2.1 Beheertypenkaart - Beheersubsidie natuur en landschap op grond van de SRNL

Voor natuurbeheer staat op de beheertypenkaart aangegeven welke gebieden voor subsidie in aanmerking komen. Op de beheertypenkaart wordt alle bestaande natuur weergegeven. Per oppervlakte/natuurterrein is één beheertype toegekend. Een beheerder komt alleen voor financiering van het aangewezen beheertype in aanmerking. Indien er nog geen bestaand beheertype aanwezig is, wordt het op de beheertypenkaart als type N00.01 aangegeven. Dit betekent dat hier ontwikkeling tot een gewenst beheertype uit de ambitiekaart nodig is. Deze gronden komen niet direct, maar pas na inrichting of functieverandering voor beheersubsidie in aanmerking.

Op bestaande natuur kan ook subsidie voor landschapsbeheer worden verstrekt. Op de beheertypenkaart is aangegeven voor welke landschapselementen subsidies landschapsbeheer kunnen worden verstrekt. Individuele landschapselementen die in natuurbeheergebied liggen en door de provincie als zodanig worden erkend, zijn op de beheertypenkaart aangegeven.

3.2.2 Ambitiekaart- Functieverandering op grond van de SKNL

Landbouwgronden, die op de beheertypenkaart beheertype N00.01 hebben, kunnen vrijwillig worden omgezet in natuur. Hierbij wordt de waardevermindering van de grond vergoed. De grond zal zowel op landbouwkundige- als natuurwaarde worden getaxeerd. Het verschil tussen deze twee taxaties is de vergoeding voor functieverandering. De omzetting van landbouwgronden naar natuur is definitief. Ook particulieren of natuurcollectieven komen voor deze vergoeding in de vorm van een subsidie voor functieverandering in aanmerking. De particulieren zijn en blijven in dat geval eigenaar van de gronden. Voor deze functieverandering bestaat sinds 2005 een fiscale vrijstelling. Particulier natuurbeheer is een belangrijk middel voor de realisatie van het Natuurnetwerk Nederland.

3.2.3 Ambitiekaart- Investerings/ kwaliteitsverbetering op grond van de SKNL

Op de ambitiekaart is aangegeven in welke gebieden gebruik kan worden gemaakt van een investeringssubsidie voor een kwaliteitsimpuls voor natuur en agrarische natuur. Op de beheertypenkaart kan nu bijvoorbeeld bos zijn aangegeven, terwijl het de bedoeling is om hier heide te ontwikkelen. De investeringssubsidie kan dan worden gebruikt voor de verandering van bos naar heide. Na het toekennen van de subsidie (vanuit SKNL) en het uitvoeren van de inrichtingsmaatregelen wordt de beheertypenkaart van het Natuurbeheerplan aangepast zodat er voor het beheer van de heide subsidie kan worden aangevraagd.

De investeringssubsidie kan gericht zijn op:

- a. maatregelen voor verbetering van de natuurkwaliteit in een bestaand natuurterrein waarbij het beheertype niet verandert;
- b. inrichtingsmaatregelen in een bestaand natuurterrein waarbij van het aanwezige beheertype wordt overgestapt naar het gewenste beheertype;
- c. inrichtingsmaatregelen waarbij landbouwgrond wordt omgevormd naar natuurterrein;

Bij alle inrichtingsmaatregelen moet rekening worden gehouden met de kwaliteiten van het landschap zoals beschreven in de Structuurvisie Grutsk op 'e Romte.

Voor de specifieke voorwaarden met betrekking tot de verlening van een investeringssubsidie wordt verwezen naar de [website Bij12](#).

3.2.4 Beheertypenkaart- agrarisch natuur- en landschapsbeheer

Voor het agrarisch natuur- en landschapsbeheer onderscheiden de provincies vanaf 2023 de volgende drie leefgebieden: Open grasland, Open akkerland en Dooradering. Daarnaast wordt gewerkt met een categorie water en een categorie klimaat.

In het Natuurbeheerplan zijn deze 3 leefgebieden en categorieën weergegeven op de kaarten in Bijlage 6: Kaart Zoekgebied Agrarisch, Bijlage 7: Kaart Zoekgebied Water en Bijlage 9: Kaart Zoekgebied Klimaat. Zoekgebied Klimaat. Alleen binnen de begrenzing van de leefgebieden is het aanvragen van subsidie voor agrarisch natuur- en landschapsbeheer mogelijk. De begrenzing van de leefgebieden hebben vorm gekregen in de aanloop naar het Natuurbeheerplan 2016, via overleg in gebiedsprocessen. Vanaf 2016 kan een agrarisch collectief een verzoek voor uitbreiding van het leefgebied indienen, dit moet worden onderbouwd met een uitvoerige beschrijving van te behalen resultaten.

Bij de begrenzing van de leefgebieden in het Natuurbeheerplan en de keuze op welke soorten wordt ingezet, heeft de provincie rekening gehouden met de naastgelegen provincies. Dit om een goede soortenbeleidsverdeling over de provincies te garanderen. Kerngebieden en potentieel kansrijke (suboptimale) gebieden worden niet apart op de kaart gezet. Zij maken onderdeel uit van het grotere leefgebied.

Voor elk leefgebied worden voor de mix aan beheertypen ook subsidiecriteria meegegeven. Deze criteria beschrijven de minimale instapeisen voor een ecologisch effectieve subsidieaanvraag zoals een minimaal aantal broedparen per 100 hectare en omvang van het gebied en samenhang van broed- en foeragegebieden.

Op deze wijze wordt ernaar gestreefd om het agrarisch natuur- en landschapsbeheer in te zetten in de meest kansrijke gebieden voor stabiele populaties. Hierbij is de versterking en/of verbinding van het NNN een belangrijk uitgangspunt. Ook is het gericht op de kansen voor soorten die (deels) afhankelijk zijn van het agrarische cultuurlandschap. Welke specifieke doelstellingen de provincie heeft m.b.t. soorten of soortengroepen wordt beschreven in hoofdstuk 4.

Voor het zoekgebied water is in hoofdstuk 4 aangegeven op welke blauwe diensten ingezet kan worden en welke criteria daarvoor gelden. Dit geldt ook voor het zoekgebied klimaat.

3.2.5 Monitoring

Monitoring is een essentieel onderdeel van de beheercyclus. De uitvoering van het natuurbeleid en beheer dient onderzocht te worden om te weten of de afgesproken doelen ook gehaald en zo nodig bijgesteld moeten worden. Behalve informatie over de gerealiseerde hectares en het daarvoor benodigde geld (kwantiteit), is ook informatie nodig over de resultaten in termen van bijv. aantallen dieren en planten (kwaliteit). Voor de monitoring van het natuurbeheer en het vernieuwde agrarisch natuur- en landschapsbeheer is een uniforme landelijke systematiek ontworpen.

Natuurbeheer

Voor de monitoring van het natuurbeheer is door de gezamenlijke provincies in overleg met de natuurbeheerders een methodiek vastgesteld, die is beschreven in de “Werkwijze Monitoring en Beoordeling Natuurnetwerk en Natura 2000/PAS”, die te vinden is op de [website Bij12](#). Hierin wordt per beheertype beschreven welke monitoring noodzakelijk is en hoe deze moet worden uitgevoerd. Op deze website zijn ook bijlagen en achtergronddocumenten te downloaden.

Gecertificeerde natuurbeheerders (inclusief natuurcollectieven) hebben het recht om de monitoring zelf uit te (laten) voeren en krijgen daarvoor een monitoringssubsidie gebaseerd op de monitoringstarieven zoals vastgesteld in het openstellingsbesluit. Voor de overige natuurbeheerders voert de provincie de monitoring uit.

Agrarisch natuur- en landschapsbeheer

Voor de monitoring van het agrarisch natuurbeheer is landelijk in 2016 een systematiek ontwikkeld. Er is onderscheid gemaakt tussen beheermonitoring (het verzamelen van natuurgegevens die nodig zijn om het beheer (beter) uit te voeren) en beleidsmonitoring (het verzamelen van gegevens om de realisatie van de beleidsdoelen op provinciaal, landelijk en Europees niveau te evalueren). In 2016 is gestart met het uitvoeren van de beleidsmonitoring gericht op landelijke en provinciale meetvragen. Ook worden de meetnetten waar gewenst geoptimaliseerd om voor het provinciale beleid het verschil in trends tussen groepen van collectieven zichtbaar te maken. De verantwoordelijkheid voor de beheermonitoring bij het agrarisch natuurbeheer ligt bij de agrarische collectieven, de provincies zijn verantwoordelijk voor de beleidsmonitoring.

Water

De blauwe diensten worden ingezet op een bijdrage aan de ecologische en chemische waterkwaliteit van alle KRW-watervallen en overige watervallen en in de toekomst voor het verhogen van het waterbergend vermogen. Hiervoor is een bestaand monitoringsprogramma van waterschappen aanwezig (kwaliteit en kwantiteit), via dit programma wordt de toestand en ontwikkeling van de betreffende parameters gemonitord. Voor de blauwe diensten hoeft geen apart monitoringsprogramma ontwikkeld te worden.

Klimaat

Klimaatmaatregelen worden ingezet om een bijdrage te leveren aan CO2 vastlegging en het reduceren van broeikasgassen. Daarnaast wordt er ingezet op klimaatadaptatie door middelen van vernatten, het opvangen van waterpieken en droogte en omgaan met verzilting. Er is voor klimaatmaatregelen (ANLb) momenteel geen specifiek beleidsmonitoringsprogramma ontwikkeld

4. Natuur- en Landschapsdoelen

Dit Natuurbeheerplan geeft invulling aan het in hoofdstuk 2 beschreven natuur- en landschapsbeleid van de Europese Unie, het Rijk, de provincie en het waterschap. In dit hoofdstuk worden de beleidsdoelen en criteria beschreven. Hieraan zullen de subsidieaanvragen van natuurbeheerders en de gebiedsaanvragen van de agrarische collectieven worden getoetst.

4.1 Integrale gebiedsbeschrijving en visie op behoud en ontwikkeling

Het landelijke gebied van de provincie Fryslân beslaat een groot oppervlakte. De verschillende regio's hebben elk hun eigen karakter en landschappelijke kernkwaliteiten, zoals omschreven in de structuurvisie Grutsk op 'e Romte. Kenmerkend voor alle regio's is dat kernkwaliteiten nog steeds aanwezig zijn. Daarmee ligt er een goede basis onder het (agrarisch) natuur- en landschapsbeheer. Via andere beleidsprogramma's, zoals het GLB, wordt gestreefd naar het herstel van kernkwaliteiten, welke sluipenderwijs zijn aangetast, zodat deze basis kan worden versterkt.

Gestreefd wordt naar verdere afronding en kwaliteitsverbetering van de natuurgebieden, zodat deze voldoende omvang hebben voor behoud van de biodiversiteit, robuust en zelfredzaam zijn (Nota Natuer en Lanlik gebied, 2012) passend binnen de landschappelijke kernkwaliteiten. In de beekdalen van de Linde en Koningsdiep wordt ingezet op het afronden van de gebiedsinrichting. Daarmee wordt bijgedragen aan het behalen van KRW-doelen, maar tevens kan het beheer hierdoor goedkoper worden (Nota Natuer en Lanlik gebied, 2012). De Friese Meren en laagveengebieden vormen tezamen een groot oppervlakte aan water en moerasgebieden. Deze gebieden zijn van specifiek belang voor Natura 2000-soorten als Meer-vleermuis, Noordse woelmuis, Zwarte stern, Groene glazenmaker en Grote modderkruiper. Deze gebieden zijn met elkaar verbonden via het NNN. Via het agrarisch natuurbeheer wordt het mogelijk de uitwisselingsmogelijkheden tussen deze Natura 2000-gebieden te vergroten en de omgevingsinvloeden te verminderen door realisatie van bufferzones.

Daarnaast wordt ingezet op versterking van de uitwisselingsmogelijkheden tussen natuurgebieden (Nota Natuer en Lanlik Gebied, 2012). Landschapsbeheer speelt daarbij op de zandgronden een belangrijke rol. Landschapselementen als singels, houtwallen, natuurvriendelijke oevers, poelen en dobben worden beschouwd als belangrijke dragers voor de biodiversiteit. Specifiek voor de zandgronden wordt er gestreven naar de realisatie van een fijnmazig maar robuust netwerk van droge en/of natte landschapselementen. Dit netwerk verbindt grotere en kleinere reservaten met elkaar, maar is dermate robuust en gevarieerd dat deze elementen ook tezamen een belangrijke uitbreiding vormen van het leefgebied van de soorten van het leefgebied dooradering. Dit geldt ook voor de klei- en veengronden en het daarbij behorende landschapsbeheer. Dit gaat om landschapselementen zoals open grasland met oud greppelland, het fijnmazige netwerk van vaarten en sloten en de daarbij behorende natte dooradering, historische dijken, eendenkooien en andere landschapselementen.

Op het veen en kleigronden zijn de voor weidevogels noodzakelijke randvoorwaarden als openheid, rust en vochtige omstandigheden een belangrijk onderdeel van de kernkwaliteiten van het landschap. Van oudsher heeft Fryslân een grote verantwoordelijkheid in het behoud van de weidevogels en het draagvlak voor weidevogelbeheer onder zowel terreinbeherende instanties als agrariërs is zeer hoog. Desondanks nemen de aantallen weidevogels geleidelijk af. De voorliggende uitdaging is om gezamenlijk deze neerwaartse trend om te buigen naar een opwaartse beweging. Daarvoor zal het beheer voor weidevogels nog meer geïntensiveerd en geclusterd worden in de gebieden met de beste potenties (Weidevogelnota). De grutto wordt hierbij als gidssoort gebruikt. Gaat het goed met de grutto, dan zullen ook veel andere soorten weidevogels daarvan profiteren.

In tegenstelling tot weidevogels is er binnen de provincie Fryslân relatief weinig ervaring met akkervogelbeheer. Maatregelen in akkerbouwgebieden elders in Nederland hebben bewezen uitermate effectief te kunnen zijn. Daarom wordt in voorliggend natuurbeheerplan op bescheiden schaal ruimte geboden voor akkervogelbeheer in het gebied direct aansluitend op de kwelders van Noord Fryslân Buitendijks en het Lauwersmeergebied. In 2019 is de Lytse bouhoeke en in 2020 is het besloten akkerlandshap in Zuidoost Friesland als agrarisch zoekgebied toegevoegd.

4.2 Beleidsdoelen en criteria natuur- en landschapsbeheer

De ambities voor natuurbeheer zijn vastgelegd op de ambitiekaart en de te realiseren beheerdoelen op de beheertypenkaart. In paragraaf 3.2 staat een toelichting op de interpretatie en werkwijze van de beheertypenkaart en de ambitiekaart.

Natuur binnen het Natuurnetwerk Nederland

Alle percelen binnen de NNN komen in aanmerking voor subsidie en staan daarom als subsidiabel op de beheertypenkaart. Hierbij geldt dat subsidie alleen kan worden beschikt wanneer er ook wordt voldaan aan de regels in de SrNL en er budget voor wordt opengesteld in het openstellingsbesluit. Vanwege technische redenen is er namelijk voor gekozen om niet alle uitsluitingen vanuit de SrNL of het openstellingsbesluit te vertalen naar de beheertypenkaart.

Natuur buiten het Natuurnetwerk Nederland

Ook buiten het NNN zijn natuurterreinen en landschapselementen te vinden. In het Natuurpact (september 2013) is met het Rijk afgesproken dat de provincie verantwoordelijk is voor de financiering van de continuering van het beheer van Natuur buiten het NNN. Hiervoor is een beperkt budget beschikbaar. Dit budget is onvoldoende om de beheervergoeding voor alle Natuur buiten het NNN overeind te houden, zodat keuzes over de inzet noodzakelijk zijn. In overleg met de natuur beherende instanties zijn keuzes gemaakt om dit budget zo goed mogelijk in te zetten ter ondersteuning van de provinciale natuur- en landschapsdoelen.

Als generieke criteria voor de inzet van het budget zijn:

- Het draagt bij aan het NNN (robuust maken)
- Er is sprake van beheer van bijzondere soorten (Europese opgave)
- Er is sprake van voor Fryslân belangrijke natuur- en landschapswaarden

Op basis van deze criteria zijn concrete gebieden benoemd die zeker voor een beheervergoeding in aanmerking moeten komen. Het gaat om:

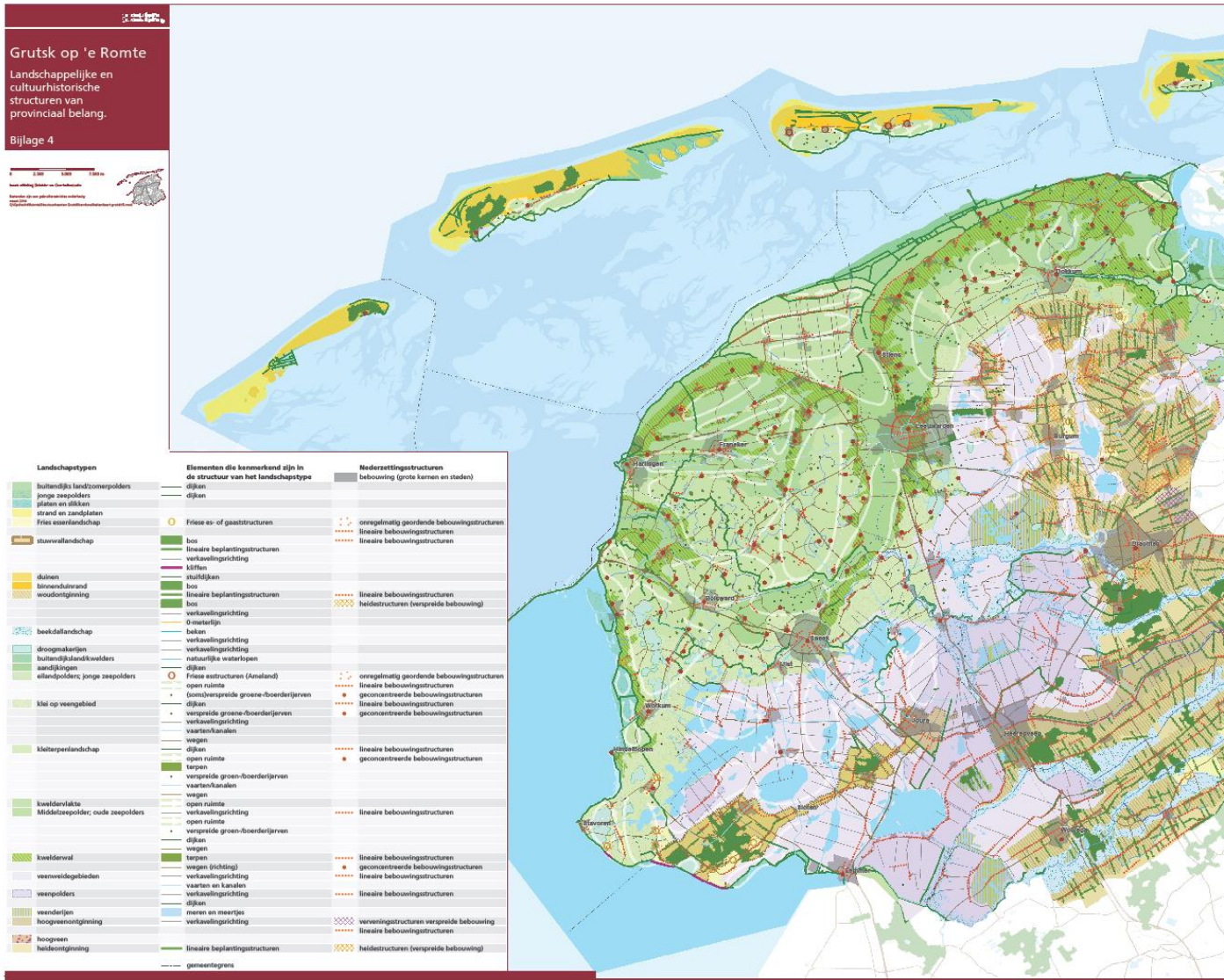
- Weidevogelkerngebieden buiten het NNN;
- Eendenkooien;
- Gebieden die bijdragen aan goed functioneren van de Waddenzee (zoals hoogwatervluchtplaats, foerageergebieden);
- Gebieden met andere hoge soortenwaarde;
- Cultuurhistorische en aardkundige objecten.

Deze criteria worden vertaald in beheertypenkaart en in het openstellingsbesluit. In het openstellingsbesluit worden alleen de N-typen opengesteld voor beheervergoeding. Dit betekent dat voor de L-typen (met uitzondering voor L02.03 Historische tuin) op moment geen subsidie kan worden aangevraagd. Hierbij geldt dat subsidie alleen kan worden beschikt wanneer er ook wordt voldaan aan de regels in de SrNL en er budget voor wordt opengesteld in het openstellingsbesluit. Vanwege technische redenen is er namelijk voor gekozen om niet alle uitsluitingen vanuit de SrNL of het openstellingsbesluit te vertalen naar de beheertypenkaart.

4.3 Beleidsdoelen en criteria agrarisch natuur- en landschapsbeheer

In deze paragraaf wordt beschreven welke beleidsdoelen de provincie heeft, de begrensde gebieden, hoe tot de begrenzing is gekomen en waar het gebied idealiter aan moet voldoen.

Bijlage 1: Voor het agrarisch natuur- en landschapsbeheer streeft de provincie naar het behoud van een aantal soorten die van internationaal belang zijn. Op de website van BIJ12 zijn per agrarische beheertype een aantal soorten genoemd, duiding van de soorten is eveneens te vinden via het rapport “65 kansrijke gebieden voor agrarisch natuurbeheer” (RAP 2013). Naast de bekende soorten streeft de provincie ook naar het behoud van soorten die tot nu toe weinig aandacht hebben gehad. In



Soortenlijst ANLb is een overzicht opgenomen van alle geselecteerde doelsoorten.

Bij het begrenzen van de agrarische leefgebieden zijn keuzes gemaakt. De provincie heeft een aantal instapcriteria gehanteerd om te komen tot de begrenzing, zie Tabel 1: instapcriteria voor oppervlakte en broedparen. Het gaat hier onder andere om criteria als de aanwezigheid en dichtheden van doelsoorten, voldoende openheid, omvang en connectiviteit, draagvlak, synergie met andere doelen, beleidskaders en financiën. Collectieven kunnen alleen voor deze begrensde gebieden een gebiedsaanvraag doen. De intentie van de provincie en de agrarische collectieven is daarbij gelijk en volgen o.a. uit de door PS vastgestelde weidevogelnota en beleidsnotitie voor leefgebieden ANLb.

De instapcriteria zijn de minimale criteria waaraan een gebiedsaanvraag moet voldoen. De gebiedsaanvragen zullen eenmalig (bij aanvang) aan deze criteria worden getoetst door de provincie. Voor het zoekgebied Water zijn geen instapcriteria opgesteld, de gehele provincie is als zoekgebied aangewezen, met uitzondering van natuurterreinen. Wel is, in overeenstemming tussen Wetterskip Fryslân, provinsje Fryslân en de agrarische collectieven, hiervoor een ondersteunende kaart met prioritaire gebieden (Bijlage 9: Kaart Prioritaire gebieden Zoekgebied Water) gemaakt. Wetterskip Fryslân heeft analyse uitgevoerd waarbij is gekeken naar de afspoeling van fosfaat, gewasbeschermingsmiddelen en de KRW-doelen. Aan de hand van die analyse zijn gebieden geprioriteerd en weergegeven op de kaart.

Voor zoekgebied Klimaat zijn ook geen instapcriteria opgesteld, de gehele provincie is als zoekgebied aangewezen, met uitzondering van natuurterreinen. In overeenstemming tussen provinsje Fryslân en de agrarische collectieven zal hier in de toekomst nadere invulling aan worden gegeven. Maar omdat niet overal in Fryslân de doelen voor klimaat van toepassing zijn, is in Bijlage 11: Kaart Prioritaire gebieden Zoekgebied Klimaat een kaart opgenomen als ondersteuning voor deze categorie.

Tabel 1: instapcriteria voor oppervlakte en broedparen

	Aanwezigheid doelsoorten (komen de relevante soorten voor)	Omvang gebied
Open Grasland	Minimaal 10 broedparen van grutto per 100 ha óf minimaal 50 broedparen van de soorten grutto, tureluur, Kieviet en scholekster samen per 100 ha, of	Minimaal 100 ha samenhangende beheerde oppervlakte waarop leefgebied open grasland aanwezig is, of het gebied is als weidevogelparel aangewezen.
	Minimaal 30 broedparen van de kritische soorten (grutto, tureluur, veldleeuwerik, graspieper, gele kwikstaart, slobbeend, kuifeend, wulp, watersnip, kwartel, tafeleend, zomertaling, wintertaling, witte kwikstaart, kluut, knobbelzwaan, krakeend, bergeend en patrijs) samen per 100 ha.	
Open Akkerland	In het gebied of de directe omgeving komt 1 van de volgende soorten voor: patrijs, Kieviet, scholekster, grauwe kiekendief, veldleeuwerik, kneu, of gele kwikstaart.	Akkerbouwgebied van tenminste 250 hectare, waarbinnen de beheerde clusters liggen.
Dooradering	Er komt minimaal 1 van de doelsoorten voor in het gebied of het gebied ligt binnen het verspreidingsgebied van de betreffende soort(en)	
	Minimaal 1 van de doelsoorten is recent (maximaal 2 jaar geleden) vastgesteld in het gebied óf de biotoopomstandigheden zijn optimaal aanwezig voor minimaal één van de doelsoorten én er zijn bronpopulaties van die soort aanwezig op een voor de betreffende soort te overbruggen afstand	

Ecologische toets gebiedsaanvraag

Om de gewenste effectiviteit te bereiken heeft de provincie kwaliteitscriteria geformuleerd die gesteld worden aan het leefgebied van de soorten. Het gaat hier om criteria die gesteld worden aan de beheerde oppervlakte. Deze criteria zijn van belang bij het uitwerken van de gebiedsaanvraag door de collectieven.

Per leefgebied is aangegeven voor welke gidssoorten de provincie zich specifiek wil inzetten. Maatregelen gericht op deze soorten hebben prioriteit. Van de voor deze soorten genomen maatregelen zullen diverse andere, vaak wat algemenere soorten ook profiteren. Het is belangrijk om de beheermaatregelen aan te laten sluiten op de ecologische vereisten van de voorkomende soorten en hierin zo nodig gericht keuzes te maken op welke soorten het beheer zich specifiek richt.

4.3.1 Leefgebied Open grasland

Het leefgebied open grasland bestaat uit open landschappen met overwegend grasland, waarvan een relevant deel uit vochtig en kruidenrijk grasland bestaat, waaronder het oude greppelland. Vaak is dit leefgebied doorsneden met een fijnmazig netwerk van lijnvormige wateren: sloten en vaarten. Enige opgaande begroeiing is aanwezig als ook microreliëf in het oppervlakte in de vorm van greppels en oude slenken. Sommige weidevogelsoorten (zoals grutto) zoeken altijd de meest open delen van het landschap op. Andere soorten zijn toleranter (zoals Kievit en wulp) of juist gebaat bij (noordse woelmuis) de aanwezigheid van riet of opgaande elementen. Naast broedende weidevogels is er ook beheer nodig voor overwinterende soorten. Enkele soorten, zoals houtduif, torenvalk, roek, kramsvogel en spreeuw maken vooral gebruik van het leefgebied open grasland voor voedsel en kunnen voor een groot deel meeliften met de maatregelen voor de doelsoorten.

Idealiter bestaat een kerngebied voor soorten van open grasland zowel uit natuur- als agrarische gronden die in samenhang worden beheerd, gefaseerd in ruimte en tijd. Op de natuurgronden staat de natuurfunctie voorop. Op de agrarische gronden die mede voor weidevogels worden beheerd, weegt de productiefunctie het zwaarst, maar vindt deze productie plaats binnen de voorwaarden die het behoud van biodiversiteit stelt. Beheer en inrichting van agrarisch gronden en natuurgronden worden zo goed mogelijk op elkaar afgestemd. Wanneer een natuurgebied geheel afwezig is, wordt in het agrarisch gebied voor het zelfstandig functioneren als kerngebied voldoende 'op kuikenland gericht beheer' ingezet. Op de percelen zonder kuikenlandbeheer, wordt gestreefd naar een maximale overleving van nesten door middel van nestbescherming in combinatie met maatregelen voor kuikenoverleving zoals randen- en greppelbeheer, vluchtheuvels en verbindingen met kruidenrijk grasland.

De provinciale hoofddoelen voor het ANLb-leefgebied open grasland zijn:

- Ombuigen van de neerwaartse spiraal in een opwaartse trend van veel weidevogelsoorten, met als inzet groei van de weidevogelpopulaties
- Minimaal 10.000 broedparen grutto in Fryslân in 2030

Het provinciale doel specifiek voor het Aanvalsplan Grutto is:

- Realiseren van minimaal 14 robuuste weidevogelplusgebieden voor het Aanvalsplan Grutto

De gidssoorten voor het ANLb-leefgebied open grasland zijn:

- Broedende weidevogels: Grutto, Scholekster, Kievit en Tureluur

Kwaliteitscriteria leefgebied Open grasland

Omvang gebied:

- Minimaal 250 ha samenhangend agrarisch gebied aansluitend op bestaande natuureservaten (met kwelder, extensief grasland, weidevogelgrasland) óf minimaal 100 ha samenhangend agrarisch gebied

Weidevogelmozaïek:

- Mozaïek van samenhangend beheer
- Minimaal 0,5 ha plasdras per 100 ha gedurende het broedseizoen met kuikenland aangrenzend en passend bij de kernkwaliteiten van het landschap
- Minimaal 5 ha per 100 ha hoog waterpeil
- Minimaal 20% van de percelen wordt tijdens het broedseizoen beweid met melkvee en/of jongvee
- Minimaal 1,4 ha kuikenland per grutto broedpaar, waarvan minimaal 0,7 ha kruidenrijk, hiervoor zijn de in Bijlage 14: Overzicht wegingsfactoren kuikenland weegfactoren gebruikt

Beheer

- Bemesting met vaste mest en/of vaste fractie voor percelen met kruidenrijk grasland en uitgesteld maaibeheer
- Beheerpercelen met een rustperiode liggen zoveel mogelijk buiten de invloedssfeer van verstoringsbronnen
- Voor het gebied wordt met gebiedspartners gewerkt met planmatig predatiebeheer
- Aanwezigheid van een gebieds-/mozaïekregisseur die zorgt voor een gecoördineerd en afgestemd beheer

Aanvullende kwaliteitscriteria voor Aanvalsplan Grutto

De criteria voor leefgebied Open Grasland zijn ook van toepassing voor Aanvalsplan Grutto, waarbij een aantal verder zijn aangescherpt/verzwaard.

Omvang gebied:

- Minimaal 1000 hectare (netto) optimaal ingericht, bruto 2000 ha. Afwijkingen (meer/minder) mogelijk met onderbouwing op basis van ecologisch criteria.

Weidevogelmozaïek:

- Mozaïek van samenhangend beheer, niet verder dan 300 m uiteen
- Minimaal 1 ha plasdras per 100 ha gedurende het broedseizoen met aangrenzend kruidenrijk grasland en passend bij de kernkwaliteiten van het landschap
- Minimaal 50 ha per 100 ha beheerd gebied heeft een oppervlaktewaterpeil gemiddeld tussen de 0 - 40 -mv voor de periode 15 februari tot minimaal 1 juli met de volgende streefpeilen:
 - Veen 0 - 25 cm -mv.
 - Klei-op-veen 0 - 35 cm -mv.
 - Klei 0 - 40 cm -mv.
- Minimaal 50 ha per 100 ha beheerd gebied bestaat uit kruidenrijk grasland met inheemse kruiden en latere en tragere grassen
- Op minimaal 50 ha per 100 ha beheerd gebied is een rustperiode aanwezig
- Minimaal 30 ha per 100 ha beheerd gebied wordt tijdens het broedseizoen beweid met melkvee en/of jongvee

Beheer:

- Bemesting met vaste mest en/of vaste fractie voor percelen met kruidenrijk grasland en uitgesteld maaibeheer
- Gebruik gewasbeschermingsmiddelen, neonicotines e.d., is niet toegestaan, evenals kunstmest
- 's Nachts wordt niet gemaaid
- Geen regulier maisland
- Minimaal 50 ha per 100 ha buiten de invloedssfeer van verstoringsbronnen
- Behoud van landschappelijk (micro) reliëf.
- Voor het gebied wordt met gebiedspartners gewerkt met planmatig predatiebeheer
- Aanwezigheid van een gebieds-/mozaïekregisseur die zorgt voor een gecoördineerd en afgestemd beheer

4.3.2 Leefgebied Open akker

Het leefgebied open akker bestaat uit landschappen met overwegend bouwland, waar gewassen als aardappels, granen en wortelgewassen verbouwd worden. De akkers zijn doorsneden met sloten, bermen en perceelsranden met kruiden en gras. In het gebied is microreliëf aanwezig als oude dijken, kruinige percelen en terpen. In Fryslân gaat het wat betreft ANLb-doelsoorten vooral om akkervogels. Een betere term is boerenlandvogels, omdat diverse akkervogels gebruik maken van zowel akkers als graslanden. Door intensivering van grasland in de landbouw is het belang van akkers oor deze soorten toegenomen en het belang van grasland afgenomen. Het betreft soorten als Kievit, scholekster, veldleeuwerik, graspieper en gele kwikstaart, grondbroeders die voorheen in open landschappen als steppes, kwelders en natuurlijke graslanden leefden.

Akkervogels hebben een aantal basisbehoeften: 's zomers veilige broedgelegenheid met dekking en rus, toegang tot zomervoedsel (voornamelijk insecten) in de nabijheid van het nest en in de winter voldoende voedsel en rustgebieden. Bepaalde broedvogels, zoals gele kwikstaart en grauwe kiekendief, komen alleen in de zomer in het Friese akkergebied voor. Andere soorten, als de veldleeuwerik, vertoeven er het hele jaar, zij broeden en overwinteren er. De blauwe kiekendief broedt incidenteel in de duinen op de Waddeneilanden en deze soort foerageert met name in de winter in het akkergebied. Het akkergebied kent ook typische wintergasten, zoals gorzen en vinken, die tijdens de trek of overwintering afhankelijk zijn van niet geoogste granen en zaden van kruiden op akkers. Akkers met veel zaden en granen leveren, in de vorm van muizen, ook voedsel voor roofvogels.

De provinciale hoofddoelen voor het ANLb-leefgebied open akker zijn:

- Instandhouding en verbetering van de populatie broedende akkervogels.
- Het vergroten van de winteroverleving van akkervogels.
- Op termijn een compleet leefgebied voor akkerflora, insecten, akkervogels, zoogdieren en organismen die van belang zijn voor het bodemleven.

De gidssoorten voor het ANLb-leefgebied open akker zijn:

- Broedende vogels in open akkers: veldleeuwerik, gele kwikstaart, grauwe kiekendief en velduil
- Winterakkervogels: veldleeuwerik, geelgors en velduil.
- Soorten in besloten akkergebieden: geelgors, patrijs en kneu.

Kwaliteitscriteria leefgebied Open akker

Omvang kerngebied:

- Minimaal 250 ha samenhangend agrarisch gebied aansluitend op bestaande natuureservaten (met kwelder, extensief grasland, ruigte) óf minimaal 500 ha samenhangend agrarisch gebied

Akkermozaïek:

- Verhouding zomer- en winterbeheer 75:25 %
- Afwisseling van volvelds en randenbeheer

Aantal broedparen:

- Minimaal 2 gidssoorten als broedvogel aanwezig of in directe omgeving
- 20 broedparen overige akkervogels per 100 ha
- 10 broedparen Kievit en scholekster per 100 ha

Volveldsbeheer

- Minimaal 2 gewassen in akkervogelmozaïek
- Gemiddeld 5 ha per 100 ha is zomergraan
- Gemiddeld 10 ha per 100 ha is gedurende de winterperiode stoppelveld (niet van toepassing op zandgronden in verband met vigerende mestwetgeving).
- Minimaal 2 ha per 100 ha is wintervoedselgewas, verdeeld over minimaal 2 locaties

Beheer randen en overhoeken

- Minimaal 2 ha per 100 ha
- Minimaal 50% buiten de invloed van verstoringbronnen
- Minimaal 2 clusters aanwezig per kerngebied bestaande uit minimaal 5 randen
- Randen minimaal 3 meter breed
- Randen als broedlocatie minimaal 9 meter breed en minimaal 5 ha per 100 ha

Specifiek voor Velduil en Grauwe kiekendief:

- Regelmatige waarnemingen van de soort in omgeving
- Minimaal 100 ha samenhangend agrarisch gebied
- Randen minimaal 6 meter breed
- Minimaal 5 ha per 100 ha meerjarige braaklegging
- Actieve nestbescherming en nestbeschermend maaien

4.3.3 Leefgebied Dooradering

Het leefgebied dooradering is een divers leefgebied, welke bestaat uit een netwerk van allerlei landschapselementen. Van opgaande begroeiing van verschillende omvang (houtwallen, houtsingels, bosjes, struwelen en hagen) tot terreintjes met droge vegetaties (dijken, bermten, ruigtezomen, droge sloten en kruidenrijke taluds). Maar ook natte landschapselementen als permanente wateren (sloten, poelen, beken en moerasjes) en tijdelijke wateren (greppels, plasdrasgebieden en pionierssituaties). Het leefgebied dooradering is hiermee niet alleen divers in uiterlijke verschijningsvorm, maar ook in functionaliteit.

Het leefgebied vervult diverse functies, zoals paai- en broedgebied, foerageergebied en schuilplaats. Vogels gebruiken elementen als opgaande begroeiing als hun broedgebied. Terwijl diezelfde elementen voor vleermuizen belangrijk zijn als voedselgebied en als oriëntering tussen de vaste rust- of verblijfplaatsen. De combinatie van droge en natte elementen naast elkaar is aantrekkelijk als voortplantingsbiotoop voor amfibieën. Terwijl de watergangen voor de vissen onmisbaar zijn als paai-, opgroei- en overwinteringsgebied. Daarnaast komen er in Fryslân specialisten voor als de bittervoorn, die eieren afzet in een zoetwatermossel en de groene glazenmaker die dit doet op krabbenscheer. Al deze soorten stellen zeer verschillende eisen aan hun leefgebied, waarbij deze afhankelijk van hun levensfase in tijd en ruimte kunnen verschillen.

Maar het leefgebied Dooradering is bovenal de ader in het landelijk gebied, welke de agrarisch natuur met elkaar en met de natuurgebieden in Fryslân verbindt. Waar de opbouw en structuur van zowel het netwerk aan landschapselementen als het landschapselement zelf belangrijk zijn om te kunnen voldoen aan de verbindende functie van dit leefgebied.

De provinciale hoofddoelen voor het ANLb-leefgebied dooradering zijn:

- Behoud en versterking van de biodiversiteit door het ontwikkelen van een robuust leefgebied.
- Handhaving van alle aanwezige ANLb-soorten, uitbreiding van het aantal broedparen en een stabiele populatie van amfibieën.
- Behoud en verbetering van het leefgebied voor vissen
- Ontwikkeling van onbelemmerde migratieroutes en verbetering van de vrije uitwisseling tussen soorten.

De gidssoorten voor het ANLb-leefgebied dooradering zijn:

- Broedende vogels in opgaande begroeiing: gekraagde roodstaart, spotvogel, braamsluiper, grote lijster, geelgors, kneu en laatvlieger.
- Soorten in watergangen en plas-dras: grote modderkruiper en bittervoorn.
- Soorten in weides, water en moeras: meervleermuis, groene glazenmaker, noordse woelmuis, zwarte stern en poelkikker.
- Soorten in poelen: heikikker, ringslang, kamsalamander en poelkikker.

Kwaliteitscriteria leefgebied dooradering

Omvang kerngebied:

- Minimaal 100 ha samenhangend agrarisch gebied aansluitend op bestaande natuurreservaten (met kwelder, extensief grasland, ruigte) óf minimaal 250 ha samenhangend agrarisch gebied

Dooradering mozaïek:

- Minimaal 3 km per 100 ha is beheerde opgaande begroeiing óf totale lengte watergangen/ Opp. met beheer minimaal gelijk aan minimum biotoop omvang v/d soort voor een stabiele populatie verspreid over minimaal 3 watergangen (zie soortenfiches)
- Verschillende fasen element in tijd en ruimte aanwezig
- Elementen zijn zoveel mogelijk zonder belemmeringen met elkaar verbonden

Aantal gidssoorten:

- Minimaal 2 gidssoorten als broedvogel aanwezig of in directe omgeving óf minimaal 2 andere gidssoorten zijnde geen broedvogel aanwezig of in directe omgeving

Opgaande elementen:

- Minimaal 2 lagen aanwezig (boom, mantel, zoom, kruid)
- Inheemse soorten domineren
- Besdragende soorten zijn aanwezig

Watergangen

- Voldoen aan behoefte als overwinter-, voortplant- en opgroeigebied voor de gidssoorten
- Taluds worden niet voor september gemaaid
- Schonen wordt gefaseerd uitgevoerd waarbij 50% van de watervegetatie en bagger wordt gespaard

Poelen

- Minimaal 3 poelen binnen 500 meter aanwezig welke voldoen aan de biotoopeisen
- 25-30% wordt per jaar geschoond in het najaar
- Minimaal 50% bestaat uit water
- 5 meter rondom de poel wordt niet bemest en bespoten
- Binnen 300 meter is landbiotoop aanwezig

4.4 Beleidsdoelen en Categorie water en klimaat

4.4.1 Categorie Water

In het Natuurpact en de overeenkomst met de Manifestpartijen zijn afspraken gemaakt om naast internationale soortendoelen ook internationale Kaderrichtlijn Water (KRW)-doelen op te nemen.

Die doelen zijn gericht op een zo goed mogelijke ecologische en chemische toestand in alle wateren. De doelen zijn voor de grotere wateren, de KRW-waterlichamen, kwantitatief beschreven in zogenaamde factsheets die gekoppeld zijn aan het WHP4 en het Waterbeheerplan /Regionaal Waterplan. De streefdoelen voor overige wateren zijn per watertype vastgelegd in een aantal landelijke rapporten van de STOWA en worden komende jaren, samen met betrokken partijen, voor de Friese situatie nader ingevuld.

Om de KRW-doelen te realiseren is het noodzakelijk om in en rond watergangen maatregelen te nemen. Dat betreft vooral inrichtingsmaatregelen en maatregelen om de belasting van het watersysteem met nutriënten en gewasbeschermingsmiddelen te voorkomen/beperken. Het gaat daarbij met name om:

- Maatregelen die de af- en uitspoeling van nutriënten en gewasbeschermingsmiddelen van agrarische percelen en erven verminderen.
- De aanleg of het reserveren van (delen in) watergangen die geschikt zijn voor de groei van waterplanten en de daarop en tussen levende waterdieren;
- De aanleg van groene zuiveringen;

Voor Fryslân geldt dat de ecologische doelen voor de KRW-oppervlaktewaterlichamen nog niet gehaald worden (mede) vanwege een te hoge belasting van die wateren met nutriënten en/of bestrijdingsmiddelen. Voor Categorie Water, welke de gehele provincie beslaat, wordt met randenbeheer langs wateren en het ecologisch schonen van water en talud gestreefd naar het verbeteren van de waterkwaliteit. Uit diverse studies is namelijk gebleken dat de KRW-doelen niet haalbaar zijn vanwege de afspoeling van deze stoffen uit landbouwpercelen. Echter is de afspoeling van fosfaat en gewasbeschermingsmiddelen niet overal in Fryslân gelijk. Daarom is in Bijlage 9: Kaart Prioritaire gebieden Zoekgebied Water een kaart opgenomen als ondersteuning voor deze categorie. Aan de hand van een gebiedsanalyse, uitgevoerd door Wetterskip Fryslân, is op deze kaart aangegeven in welke gebieden de aandacht voor vermindering van afspoeling prioriteit heeft. Hierin hebben de rode gebieden (1) de hoogste prioriteit en de gele gebieden (4) de minst hoge prioriteit. Binnen deze gebieden worden er mogelijkheden geboden om via randenbeheer de afspoeling van fosfaten en gewasbeschermingsmiddelen te verminderen.

4.4.2 Categorie Klimaat

Met het nieuwe GLB-NSP is per 1 januari 2023 een nieuwe categorie toegevoegd: de categorie Klimaat. Met deze categorie wordt de subsidiering van een gedeelte van de klimaatopgave voor de provincies in het ANLb meegenomen. Dit is in overeenstemming met de kaders van het Klimaatakkoord en de Nationale Klimaat adaptatiestrategie. De doelen zijn tweeledig: klimaatmitigatie (het tegengaan van klimaatverandering) en klimaatadaptatie (het omgaan met de gevolgen van klimaatverandering). Het kader voor toepassing van de ANLb middelen en beheerpakketten conform de catalogus beheerpakketten BoerenNatuur 2023 wordt hieronder nader toegelicht. Voor de nabije toekomst is de komst het Frysk Programma Landelijk Gebied van invloed op dit kader. De inzet van de maatregelen voor de gebieden zal hierom en hierdoor zoveel mogelijk afgestemd worden met de visie en aanpak conform het Frysk Programma Landelijk Gebied (FPLG), welke rond de zomer van 2023 haar definitieve vorm krijgt en vervolgens voorgelegd wordt aan het Rijk ter beoordeling en goedkeuring.

De collectieven sluiten de beheerpakketten die bijdragen aan de doelen van categorie Klimaat zoveel mogelijk af in synergie met de beheerpakketten in andere leefgebieden en de activiteiten vanuit de ecoregelingen.

Klimaatmitigatie

Klimaatmitigatie bestaat uit de volgende drie maatregelen:

1. Verhogen gehalte organische stof in akkerbouwbodems en grasland.

Omdat zowel niet-kerende grondbewerking als blijvend grasland waarschijnlijk via de ecoregeling worden vergoed, wil de provincie in het ANLb op dit onderdeel vooral inzetten op het gebruik van ruige stalmest, compost of bokashi en het inzetten van vanggewassen en groenbemesters.

2. Aanpassing gewaskeuze en teelttechniek in akkerbouw en weidegebied, inclusief onderhoud en beheer van nieuwe boomrijen, nieuwe struweellinten, het toepassen van meer CO₂-bindende gewassen en precisie-landbouw.

Binnen deze maatregel past het beheer van houtige landschapselementen, voor zover deze een extra bijdrage leveren aan de opslag van CO₂. De focus hierbij ligt op het behoud van jonge houtige elementen en het aanleggen van nieuwe houtige elementen. CO₂ opslag in hout stopt na verjaring van het element. Hierom hanteert de provincie een peildatum van jonge of nieuwe landschapselementen. Regulier onderhoud van al bestaande elementen levert namelijk weinig extra's op voor CO₂-opslag. De inrichting van deze elementen kan niet via het ANLb plaatsvinden. Vanuit het ANLb kan slechts het beheer worden betaald. Voor deze maatregel zal de verbinding gezocht worden met bijvoorbeeld de Bossenstrategie en programma Landschap van de provincie. Ook vanuit het NSP (hoofdstuk 5.10) worden mogelijkheden geboden voor de aanleg van landschapselementen in het kader van Niet-productieve investeringen voor landbouwbedrijven.

3. Vermindering oxidatie van veenbodems, onder andere via verhoging grondwaterpeil en/of overstap naar natte teelten.

Doordat veen verdroogt, klinkt het in. Dit proces veroorzaakt bodemdaling en hierbij komt CO₂ vrij. De meest effectieve manier om dit tegen te gaan is het opzetten van het waterpeil (het slootpeil) in combinatie met het verhogen van de grondwaterstanden in de percelen in de veenweidegebieden. Dit laatste kan bijvoorbeeld met behulp van waterinfiltratiesystemen. Dit betreft maatwerk en dient gebiedsgericht te gebeuren in nauw overleg met Wetterskip Fryslân. Het gaat dan met name over het verhogen van de grondwaterstanden in de percelen in de droge maanden. Het toepassen van natte teelten kan hierin een mogelijkheid zijn. Echter dient hierbij wel goed gekeken worden naar de effecten van deze vorm van teelten op andere doelen, bijvoorbeeld waterkwaliteit en biodiversiteit.

Klimaatadaptatie:

Klimaatadaptatie bestaat uit de volgende twee maatregelen:

1. Meer water vasthouden in beekdalen en in infiltratiegebieden (hogere zandgronden)

Het vasthouden van water in beekdalen is een maatregel die vooral door de eigenaren van de waterlopen (Wetterskip Fryslân, provincie Fryslân en TBO's) kan worden uitgevoerd. Dit kan ook via de gebiedsprocessen in het kader van de natuurontwikkeling zoals onder meer het her-meanderen van beken en het anders inrichten van beken. Via deze gebiedsprocessen (i.s.m. de collectieven) kunnen ook met aanliggende boeren pakketten worden afgesloten voor het water vasthouden op deze percelen. Deze doelen gelden ook voor percelen nabij droogtegevoelige natuurgebieden op onder meer de hogere zandgronden. Water vasthouden is verder al een bestaande beheerfunctie in het huidige ANLb, die met name bediend wordt door het verhogen van het gehalte organische stof.

2. Adaptatie aan de verwachte hogere frequentie van inundaties in beekdalen en in laaggelegen akker- en weidegebieden.

Adaptatie aan de verwachte hogere frequentie van inundaties in beekdalen en in laaggelegen akker- en weidegebieden houdt in dat boeren op delen van hun gronden inundatie mogelijk maken of toelaten. Maar waterberging past moeilijk binnen de systematiek van het ANLb. In de praktijk is het vooraf niet in te schatten hoe vaak per jaar er gebruik van wordt gemaakt, maar een agrariër stelt het perceel wel elk jaar beschikbaar en ontvangt dan ook elk jaar een vergoeding. Ook de beperkingen ten aanzien van bemesting en gebruik van chemische bestrijdingsmiddelen zijn niet erg aantrekkelijk voor eventuele deelnemers.

3. Adaptatie aan de verwachte toename van verzilting

De verzilting van (grond)water kan in de toekomst een bedreiging vormen voor de hoogwaardige akkerbouw en tuinbouw in het Noordelijk Zeekleigebied. Daarom is het peilbeheer gericht op het vertragen van verzilting en het niet meer toestaan van peilverlagingen. In plaats van peilverlaging zien we andere oplossingsrichtingen, zoals aanpassingen in de ontwatering (drainage) en (on)mogelijkheden van gewaskeuze op lage percelen die door bodemdaling een te geringe drooglegging krijgen.

Omdat niet overal in Fryslân de doelen voor klimaat van toepassing zijn, is in Bijlage 11: Kaart Prioritaire gebieden Zoekgebied Klimaat een kaart opgenomen als ondersteuning voor deze categorie. Deze kaart vormt tezamen met Tabel 2: Prioritaire gebieden klimaat en beheerfuncties de basis voor het afsluiten van de beheerpakketten door de collectieven. De collectieven sluiten de beheerpakketten die bijdragen aan de doelen zoveel mogelijk af in synergie met de beheerpakketten in andere leefgebieden en de activiteiten vanuit de ecoregelingen.

Tabel 2: Prioritaire gebieden klimaat en beheerfuncties

Doelen klimaat	Beheerfunctie	Hoofdlandschap
Klimaatmitigatie	Vastleggen CO2 (bodem, landschap)	Klei op veengebied Kleiterpenlandschap Oude zeepolders Jonge zeepolders Jonge zeepolders/platen en slikken Kweldervlakte Kwelderwal
Klimaatmitigatie	Reduceren uitstoot broeikasgassen	Veenweidegebieden Veenderijen
Klimaatadaptatie	Vernatten	Woudontginning Beekdallandschap Heideontginning Hoogveenontginning Hoogveen Beekdallandschap Rond droogtegevoelige natuurgebieden

Klimaatadaptatie	Opvangen waterpieken en droogte (watervasthoudend vermogen bodem verbeteren)	Woudontginning Beekdallandschap Heideontginning Hoogveenontginning Hoogveen Beekdallandschap Rond droogtegevoelige natuurgebieden
Klimaatadaptatie	Omgaan met verzilting	Klei op veengebied Kleiterpenlandschap Oude zeepolders Jonge zeepolders Jonge zeepolders/platen en slikken Kweldervlakte Kwelderwal

4.5 Beoordelingscriteria gebiedsaanvragen

De in deze paragraaf geschetste criteria worden door RVO.nl gebruikt om de gebiedsaanvraag te toetsen. De gebiedsaanvragen zullen worden getoetst op:

- De leefgebiedenkaart en categorieën zoals opgenomen in Bijlage 7: ,Bijlage 8: en Bijlage 10:
- De beheerfuncties

Criteria voor invulling van de beheerfuncties

Voor de agrarische collectieven is een koppeltabel gemaakt waarin inzichtelijk is gemaakt welke beheeractiviteiten passen bij het nastreven van de verschillende beheerfuncties.

Aan de hand van de koppeltabel ([website Bij12](#)) is in Tabel 3: Leefgebied/categorie en beheerfuncties per leefgebied aangegeven welke beheerfuncties in de gebiedsaanvragen moeten worden opgenomen. De overige beheerfuncties mogen als aanvulling worden opgenomen in de gebiedsaanvraag. Daarvoor gelden geen instapeisen. Voor zoekgebied water geldt dat vanaf 2022 de waterkwaliteitsverbetering via verminderen emissies naar het oppervlaktewater in combinatie met maatregelen gericht op biodiversiteitsverbetering in en rondom het water (ecologisch beheer wateren) voorop staat.

Tabel 3: Leefgebied/categorie en beheerfuncties

Leefgebied/categorie	Beheerfunctie
Open grasland	Optimaliseren foerageer-, en broed- en opgroeimogelijkheden en/of Creëren nat biotoop
Open Akker	Creëren foerageergebied en/of Optimaliseren voortplantingsmogelijkheden
Dooradering	Optimaliseren foerageer-, en broed en opgroei-mogelijkheden en/of Verschralen
Categorie Water	Waterberging en/of Verbeteren chemische waterkwaliteit en/of Verbeteren ecologische waterkwaliteit en/of Vernatting en/of Water vasthouden
Categorie Klimaat	Vastleggen CO ₂ en/of Reduceren broeikasgassen en/of Vernatten en/of Opvangen waterpieken en droogte en/of Omgaan met verzilting

5. Subsidiemogelijkheden

De doelen uit het natuurbeheerplan zullen via uitvoerend beheer door natuurbeheerders (natuurorganisaties, natuurcollectieven, particuliere natuurbeheerders, agrarische collectieven) worden gerealiseerd. Bij het beheren en uitvoeren van maatregelen zijn er verschillende subsidiemogelijkheden.

In het SNL-stelsel is subsidie mogelijk voor natuurbeheer, agrarisch natuurbeheer, landschapsbeheer, water- en klimaatdoelen en de ontwikkeling van natuur. Natuurbeheerders, natuurcollectieven en agrarische collectieven kunnen subsidie aanvragen voor een beheer- of landschapstype. Daarnaast kunnen grondeigenaren subsidie aanvragen voor kwaliteitsverbetering en/of functieverandering.

5.1 Natuur- en landschapsbeheer

Beheersubsidie is een vergoeding voor het beheer van een beheertype. Een beheertype beschrijft aan welke terreinkenmerken het terrein moet voldoen. Beheertypen mogen elkaar niet overlappen. Op een oppervlakte kan één natuurbeheertype worden aangevraagd.

Bij de subsidie voor natuurbeheer moet de beheerder in principe zijn terrein openstellen. Het natuurterrein is opengesteld als het minimaal 358 dagen per jaar gratis fysiek bereikbaar en toegankelijk is. Hier kan vanwege rechtsgeldige redenen worden afgeweken wanneer de betreffende afsluiting in een jaar maximaal zes maanden duurt.

De beheersubsidie kan alleen worden aangevraagd door gecertificeerde beheerders. Dit kan middels een individueel certificaat of door een aanvraag te doen via een gecertificeerd collectief.

Particulieren met een oppervlakte natuur kunnen alleen subsidie aanvragen via een gecertificeerd natuurcollectief, vanaf 2017 niet meer mogelijk om individueel een aanvraag in te dienen. Een natuurcollectief is een (coöperatieve) vereniging of een stichting in een (zelfgekozen) samenstelling die bestaat uit particuliere natuurbeheerders en andere beheerders met eigendomsrecht of erfpacht. Het collectief is eindbegunstigde van de subsidie en zorgt voor een gebundelde aanvraag voor het uitvoeren van natuur- en landschapsbeheer in Fryslân. Het collectief maakt een lumpsumafpraak met de Provincie waarbij afspraken kunnen worden gemaakt over zowel beheer als inrichting.

5.2 Agrarisch natuur- en landschapsbeheer

Alleen agrarische collectieven kunnen subsidie krijgen voor agrarisch natuur- en landschapsbeheer. Een agrarisch collectief is een gecertificeerde (coöperatieve) vereniging/ een samenwerkingsverband in een (zelfgekozen) begreemd gebied die bestaat uit agrariërs en andere beheerders met gebruiksrecht van landbouwgrond in een gebied. Het collectief is eindbegunstigde van de subsidie.

Voor het verkrijgen van subsidie is een samenhangende gebiedsaanvraag vereist. Dit is een in nauwe afstemming met gebiedspartners tot stand gekomen, samenhangend ecologisch effectief en economisch efficiënt plan van een agrarisch collectief voor het uitvoeren van agrarisch natuur- en landschapsbeheer in een bepaald gebied. Het aanvragen van subsidie voor agrarisch natuur- en landschapsbeheer door een individuele agrariër is dus niet (meer) mogelijk. Per gebied wordt er maar 1 aanvraag gehonoreerd.

Ter ondersteuning van aanvragen voor de Categorie Water is voor de agrarische collectieven een kaart gemaakt waarop is weergegeven in welke gebieden randenbeheer de prioriteit heeft. Deze kaart is opgesteld aan de hand van een analyse van Wetterskip Fryslân naar de afspoeling van fosfaat en gewasbeschermingsmiddelen. Aan de hand van die analyse is de kaart van Bijlage 9: Kaart Prioritaire gebieden Zoekgebied Water gemaakt waarbij met kleuren is aangegeven in welke gebieden de prioriteit het grootst is voor het verminderen van afspoeling. De rode gebieden hebben hierin de hoogste prioriteit en de gele de laagste prioriteit. Agrarische collectieven kunnen binnen de prioritaire gebieden beheer afsluiten voor dit leefgebied. Hierbij gaat de voorkeur uit naar de gebieden met de hoogste prioritering. Binnen deze gebieden geldt de voorwaarde dat de randen 3 meter breed moeten zijn. Het is het nog wel toegestaan om bestaande diensten uit de jaren 2019 t/m 2021 met randenbeheer, ecologisch slootschonen en baggeren met de baggerpomp voort te zetten, ook wanneer deze niet gelegen zijn in de prioritaire gebieden.

De verdere eisen die gesteld worden aan de gebiedsaanvraag staan in de subsidieregeling en de Algemene subsidieverordening van de provincie Fryslân.

5.3 Kwaliteitsimpuls: investeringen en functieverandering

De subsidie kwaliteitsimpuls is voor grondgebruikers die grond geschikt willen maken voor natuurbeheer en voor natuurbeheerders die de kwaliteit van de natuur verder willen ontwikkelen en verhogen. Voor een kwaliteitsimpuls natuur en landschap zijn twee subsidiemogelijkheden: investeringssubsidie en subsidie functieverandering. Een combinatie hiervan is ook mogelijk.

Investeringssubsidie

Dit is subsidie voor maatregelen die het gebied geschikt maken voor natuurbeheer of voor een kwaliteitsverbetering van de natuur. Bij de kwaliteitsverbetering wordt de natuurkwaliteit van een bestaand natuurbeheertype verhoogd of wordt een bestaand natuurbeheertype omgezet naar een ander type. Voorwaarde is dat het past binnen de kernkwaliteiten zoals omschreven in Grutsk op 'e Romte.

Subsidie functieverandering

Dit is subsidie voor de waardedaling van de grond door het veranderen van landbouwgrond in bos of andere natuur. Het gebied waar het om gaat moet met een natuurbeheertype zijn opgenomen in het natuurbeheerplan van de provincie.

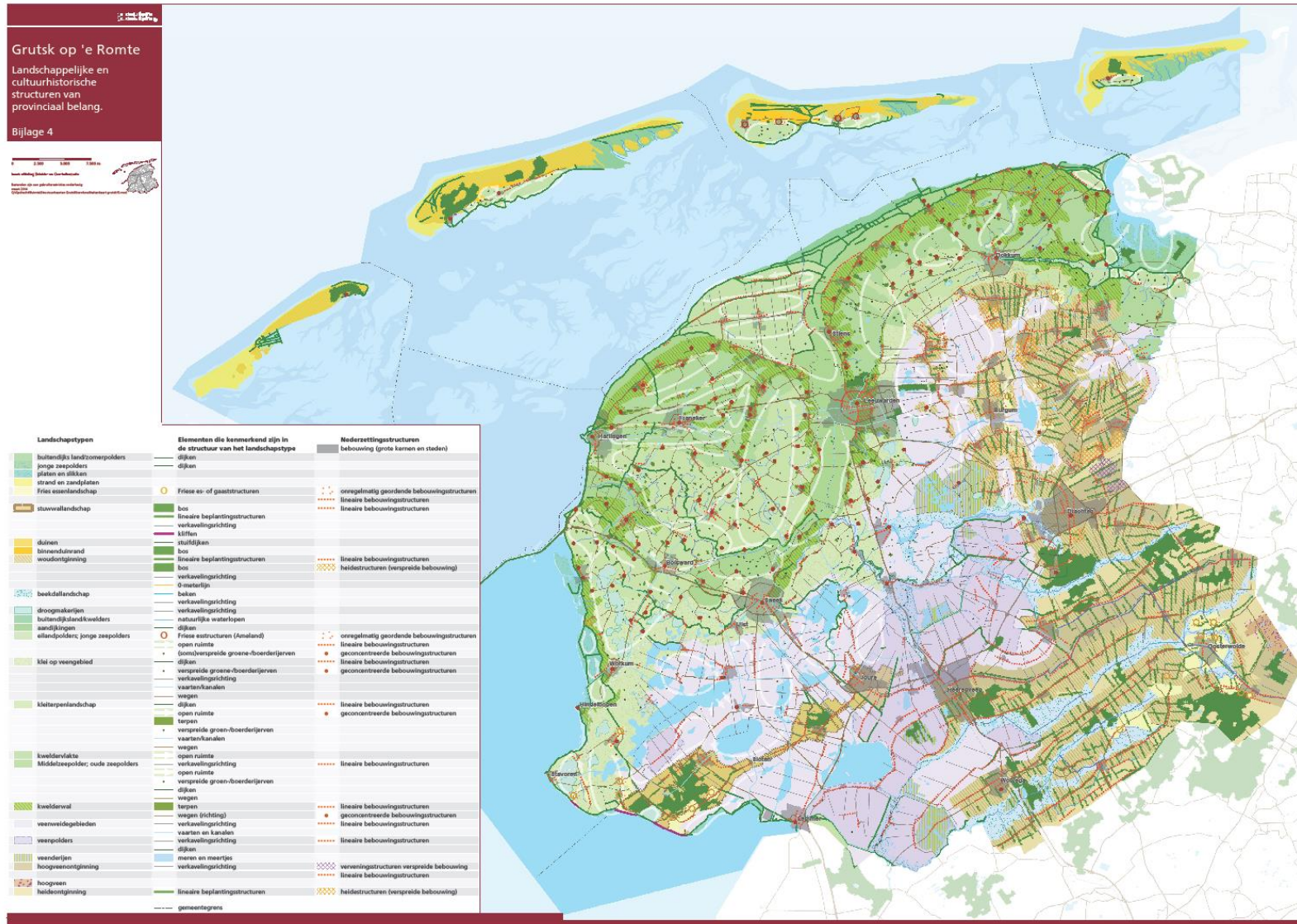
Meer informatie

Meer informatie over het (agrarisch) natuur- en landschapsbeheer vindt u op: [website Bij12](#). Deze website is de verzamelpaats van alle informatie over Natuur en Landschap in Nederland.

Bijlagen

- Bijlage 1: Beheertypenkaart
- Bijlage 2: Ambitiekaart
- Bijlage 3: Kaart Natuurnetwerk Nederland
- Bijlage 4: Kaart Natura2000-gebiedenKaart Natura2000-gebieden
- Bijlage 5: Kaart Agrarische Collectieven
- Bijlage 6: Kaart Zoekgebied Agrarisch
- Bijlage 7: Kaart Zoekgebied Water
- Bijlage 8: Kaart Prioritaire gebieden Zoekgebied Water
- Bijlage 9: Kaart Zoekgebied Klimaat
- Bijlage 10: Kaart Prioritaire gebieden Zoekgebied Klimaat
- Bijlage 11: Kaart Grutsk op 'e Romte

Bijlage 2: Kaart Grutsk op 'e Romte



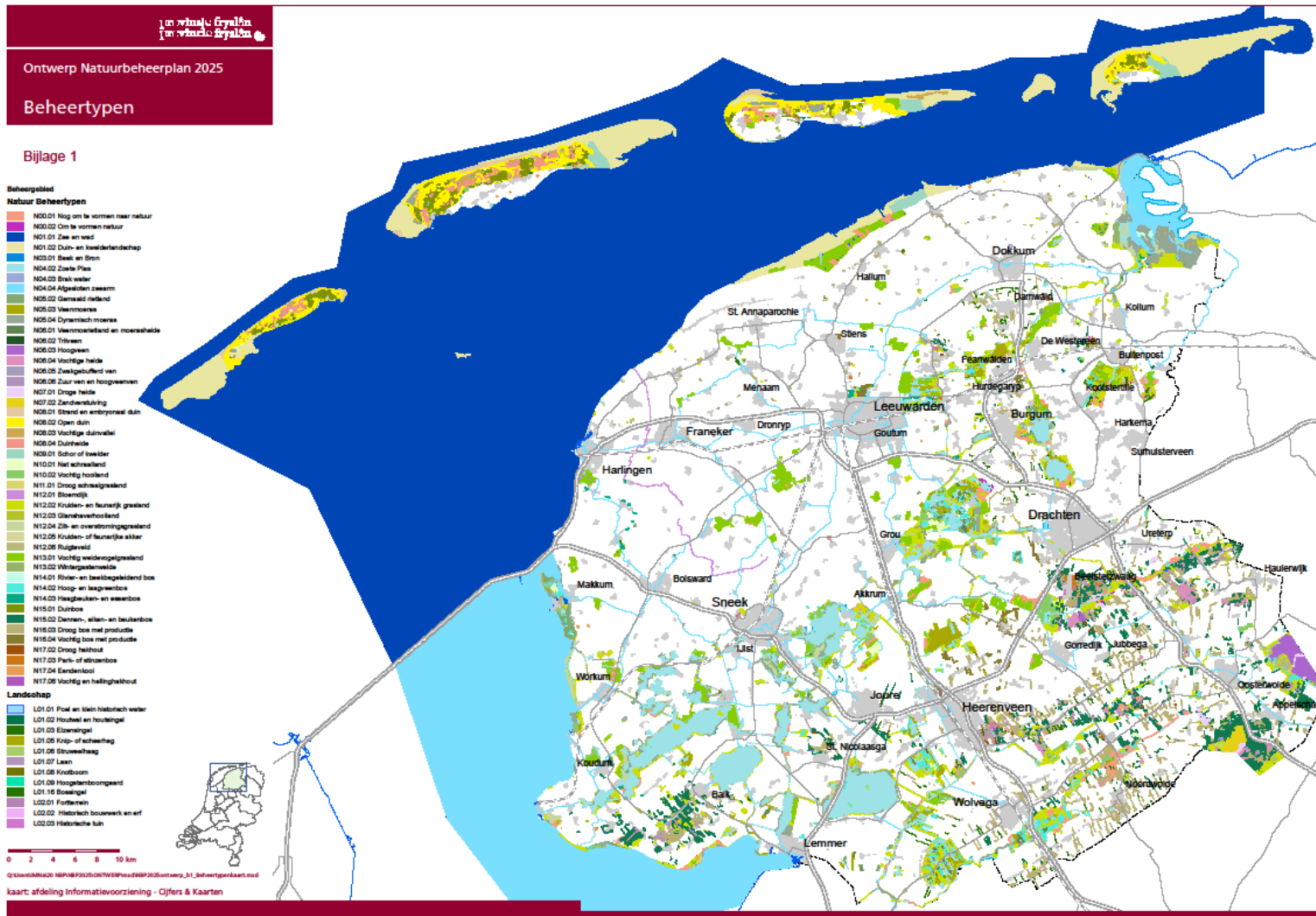
Bijlage 12: Soortenlijst ANLb

Bijlage 13: Overzicht wegingsfactoren kuikenland

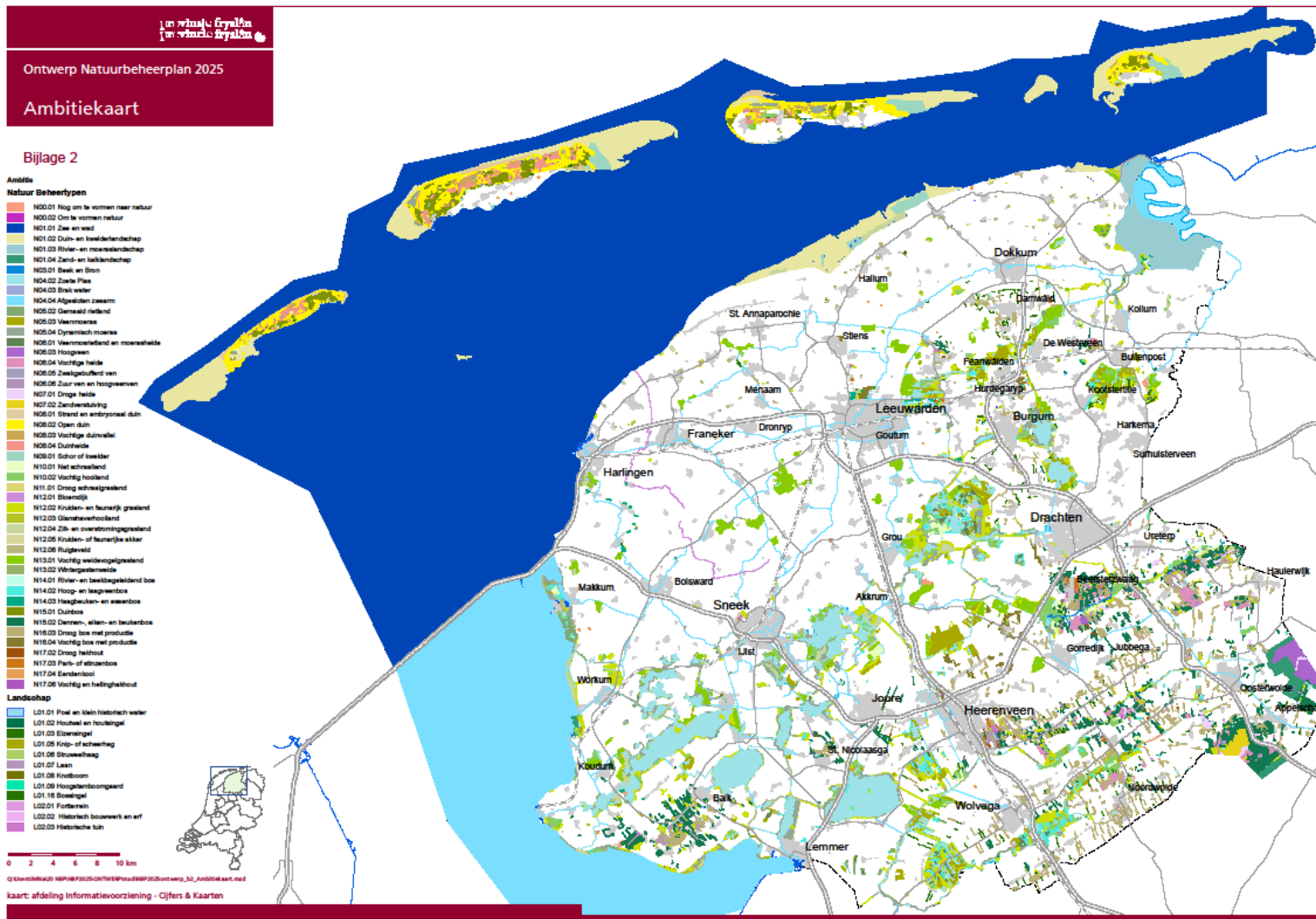
Bijlage 14: Beschrijving Deelgebieden

Bijlage 15: Provinciale beleids- en normenkaders

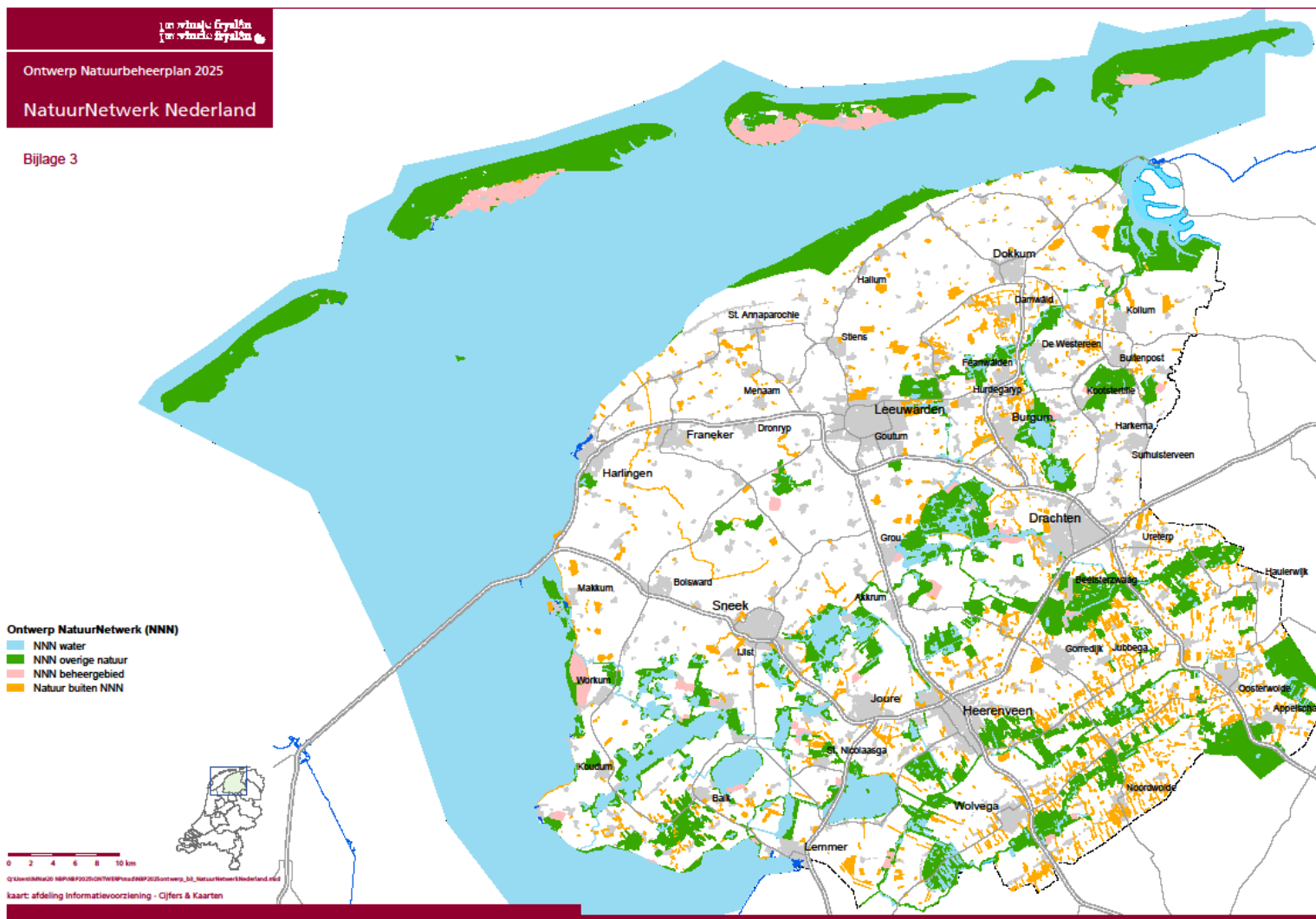
Bijlage 3: Beheertypenkaart



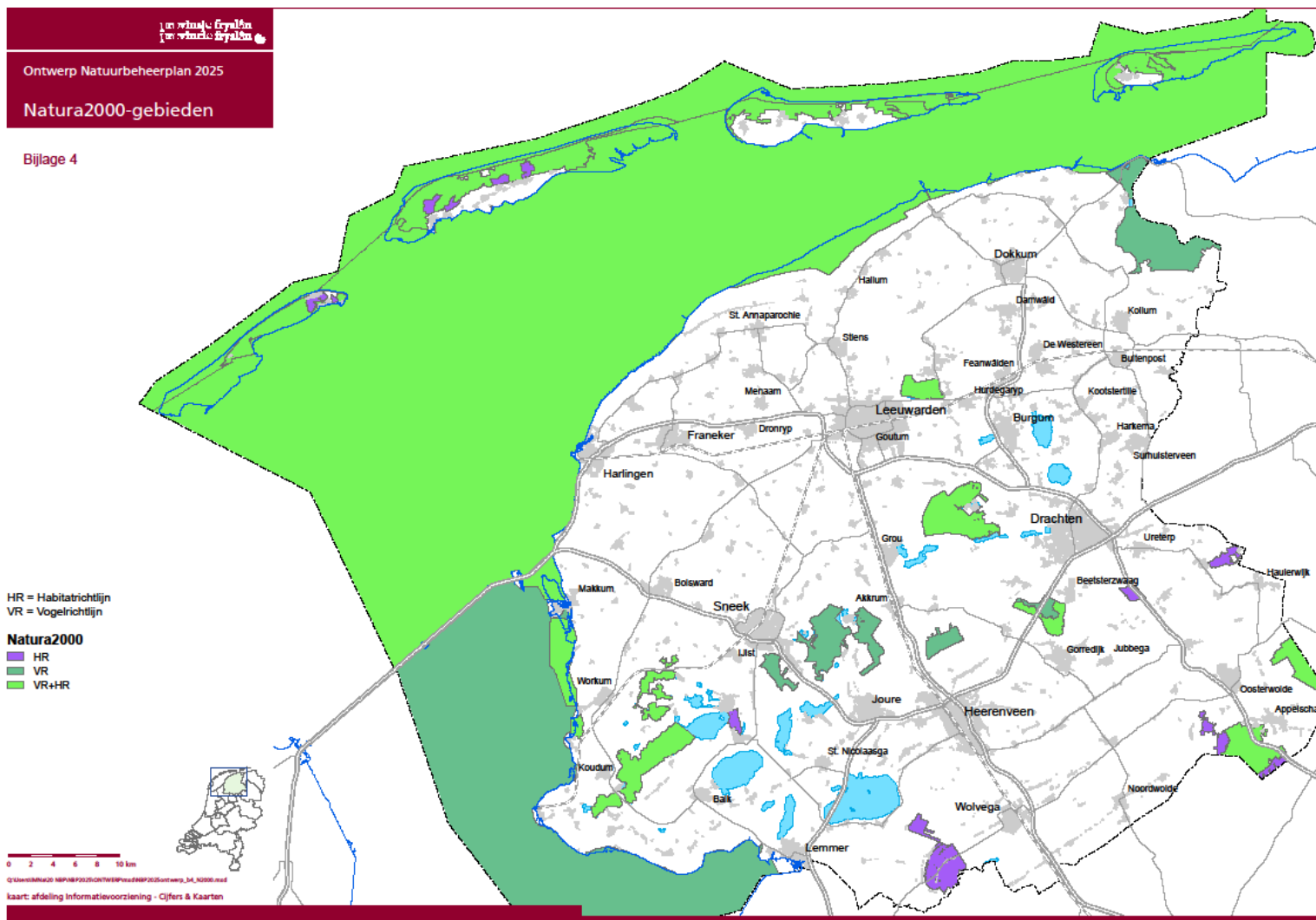
Bijlage 4: Ambitiekaart



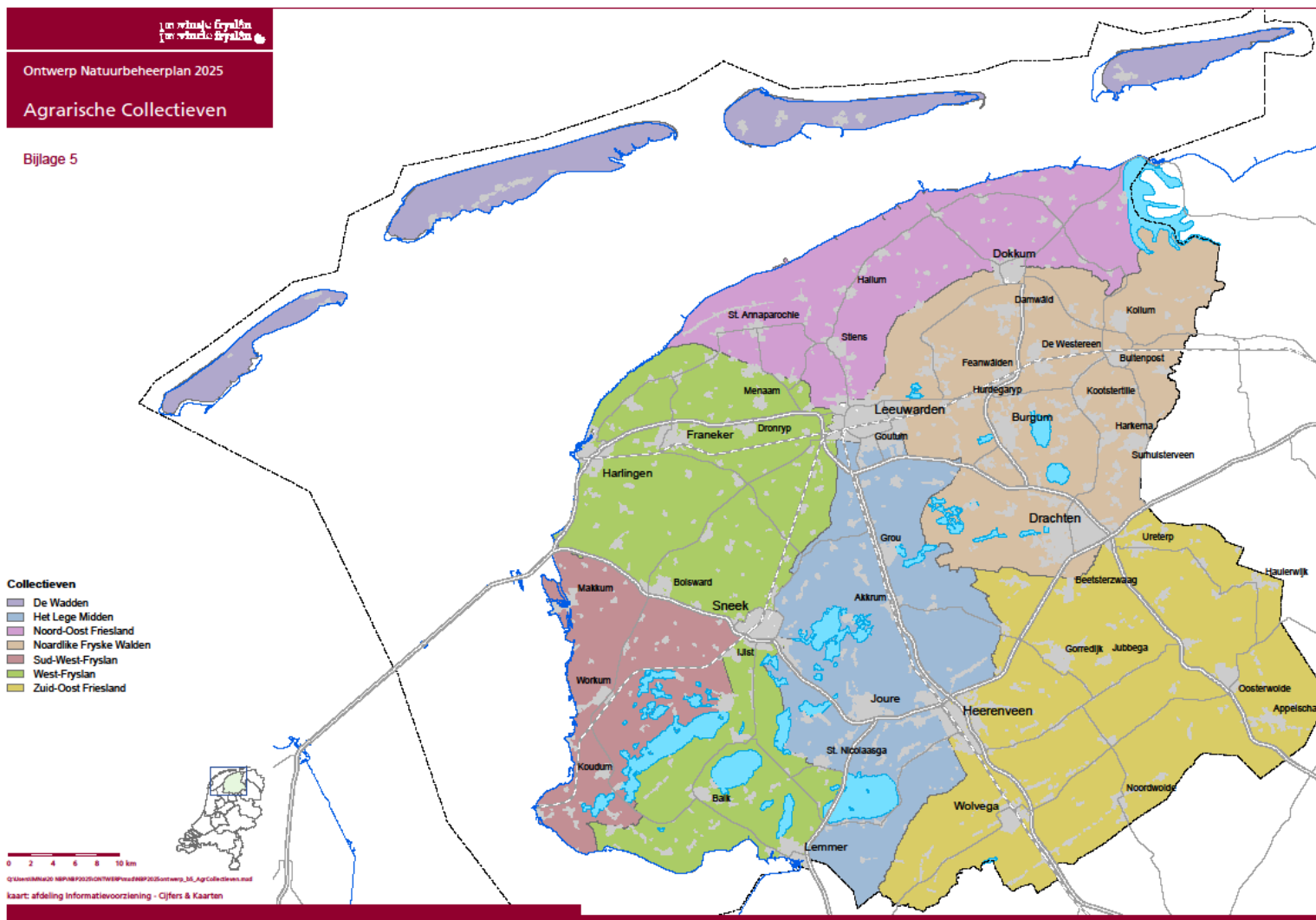
Bijlage 5: Kaart Natuurnetwerk Nederland



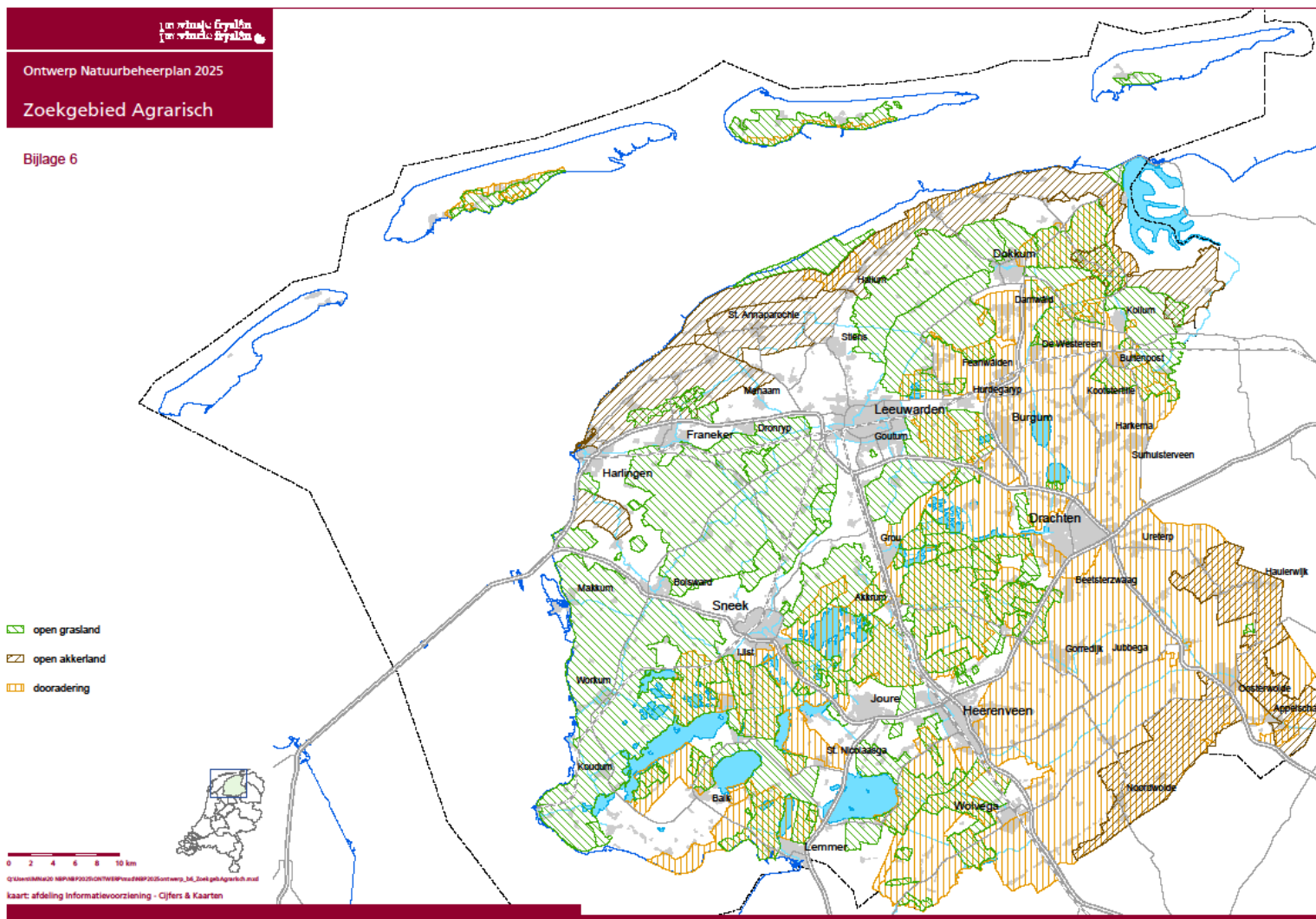
Bijlage 6: Kaart Natura2000-gebieden



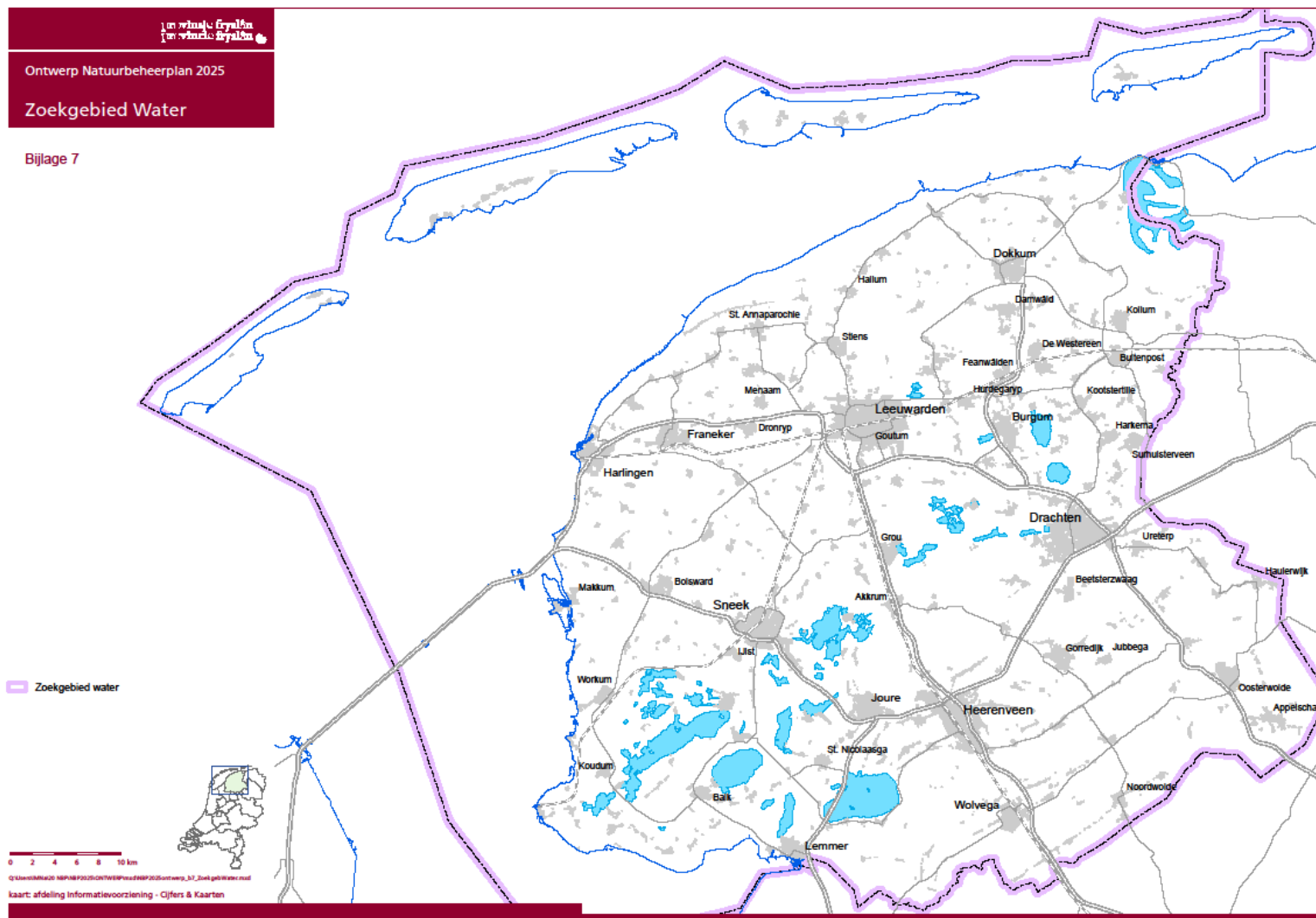
Bijlage 7: Kaart Agrarische Collectieven



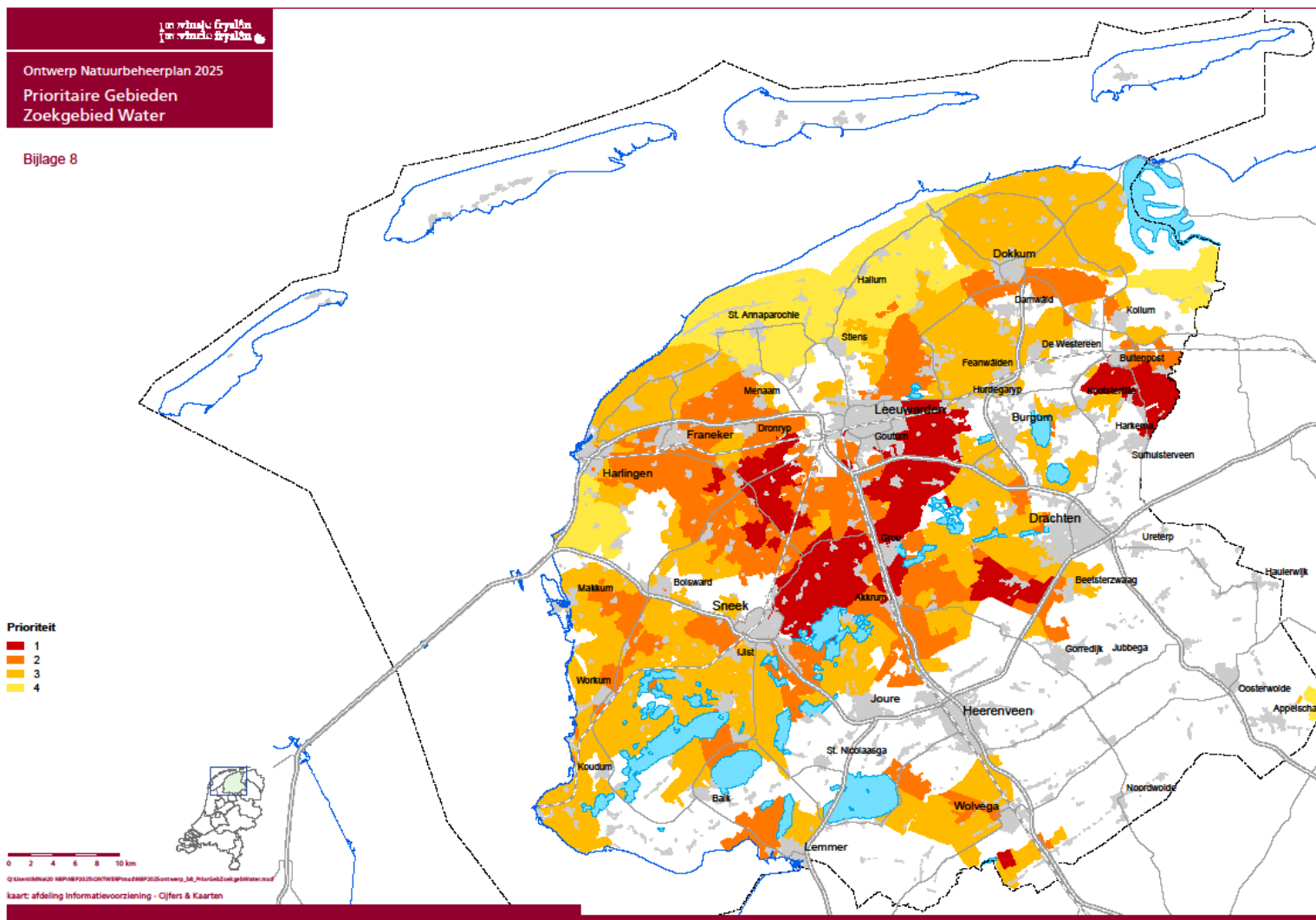
Bijlage 8: Kaart Zoekgebied Agrarisch



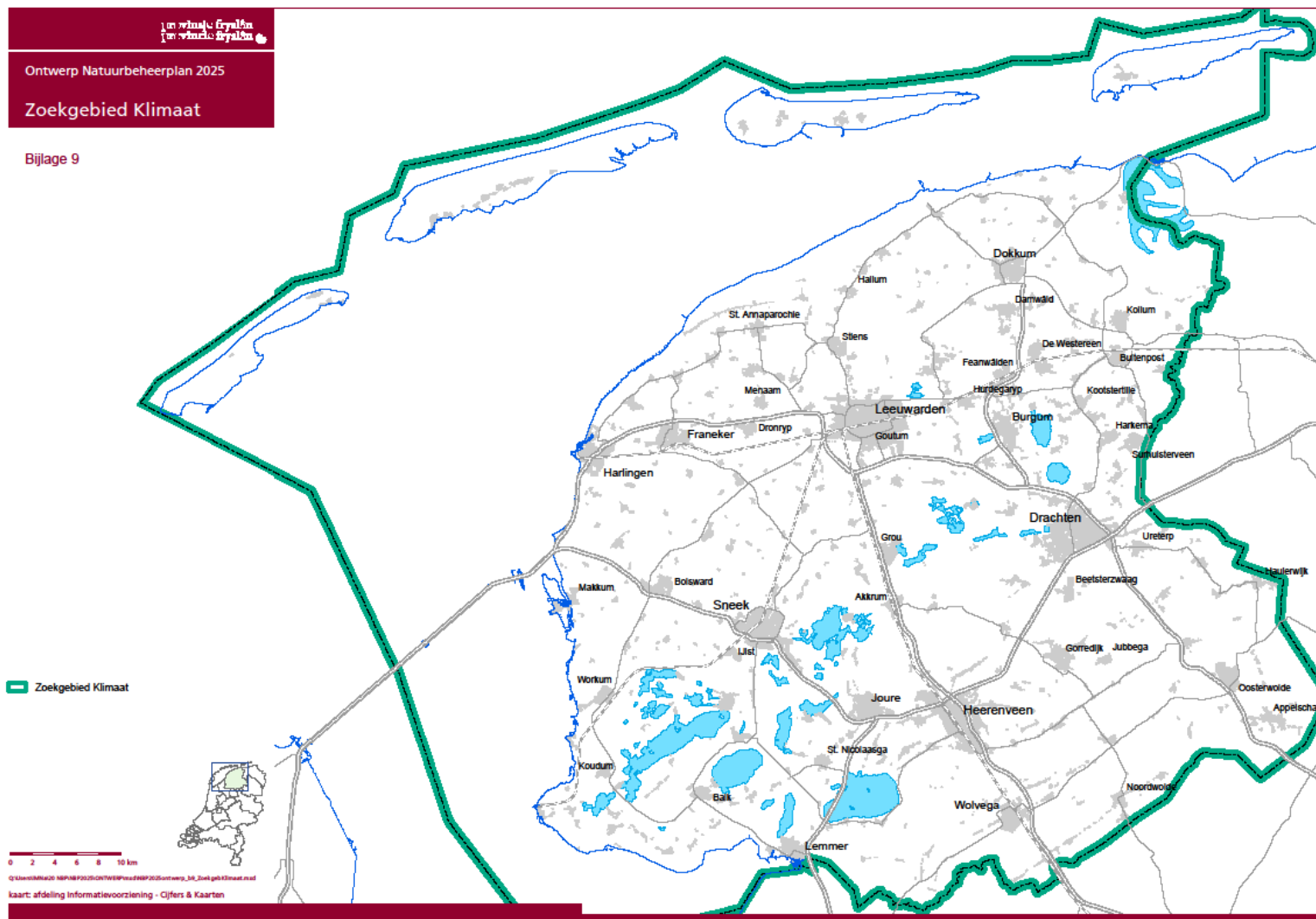
Bijlage 9: Kaart Zoekgebied Water



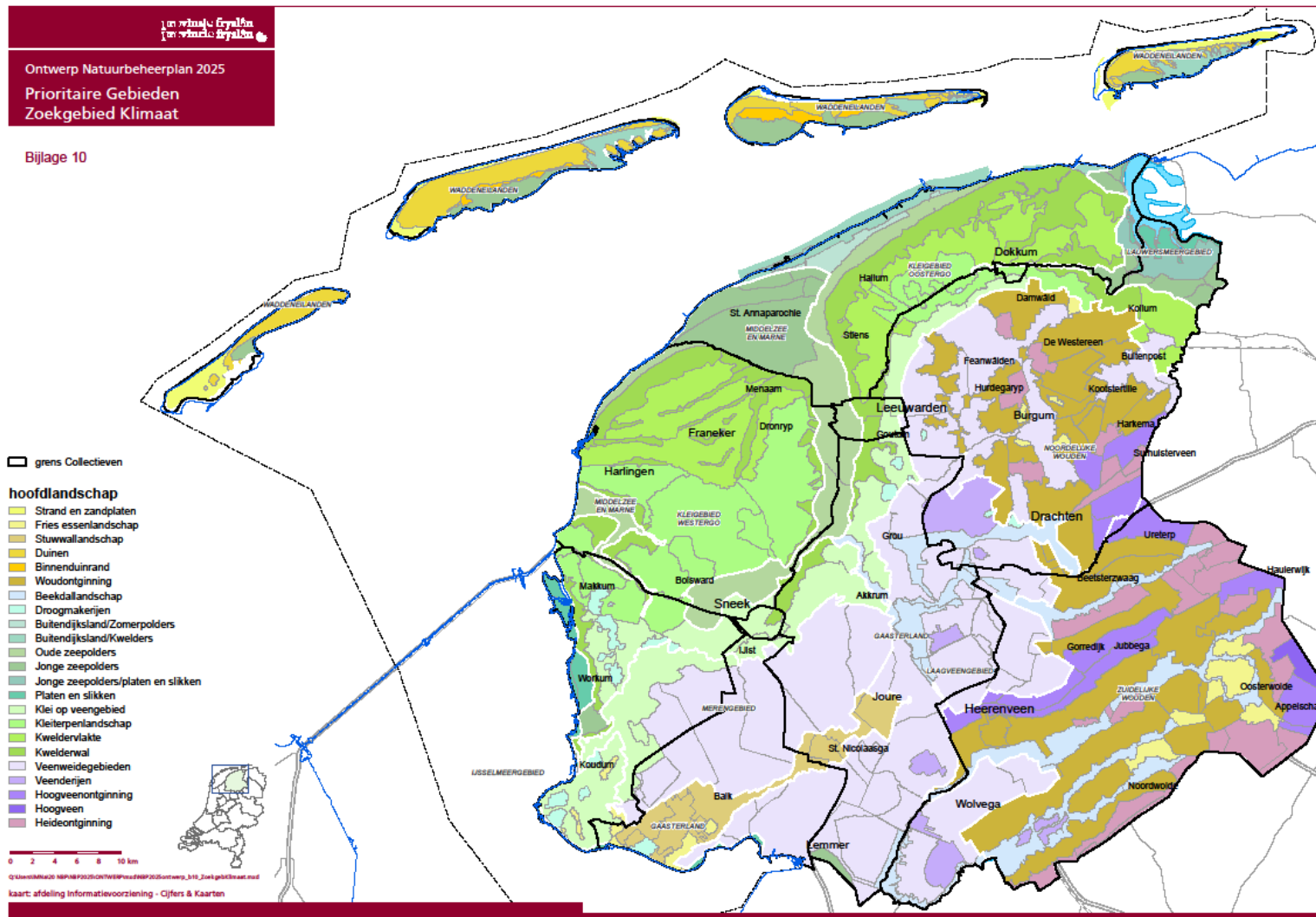
Bijlage 10: Kaart Prioritaire gebieden Zoekgebied Water



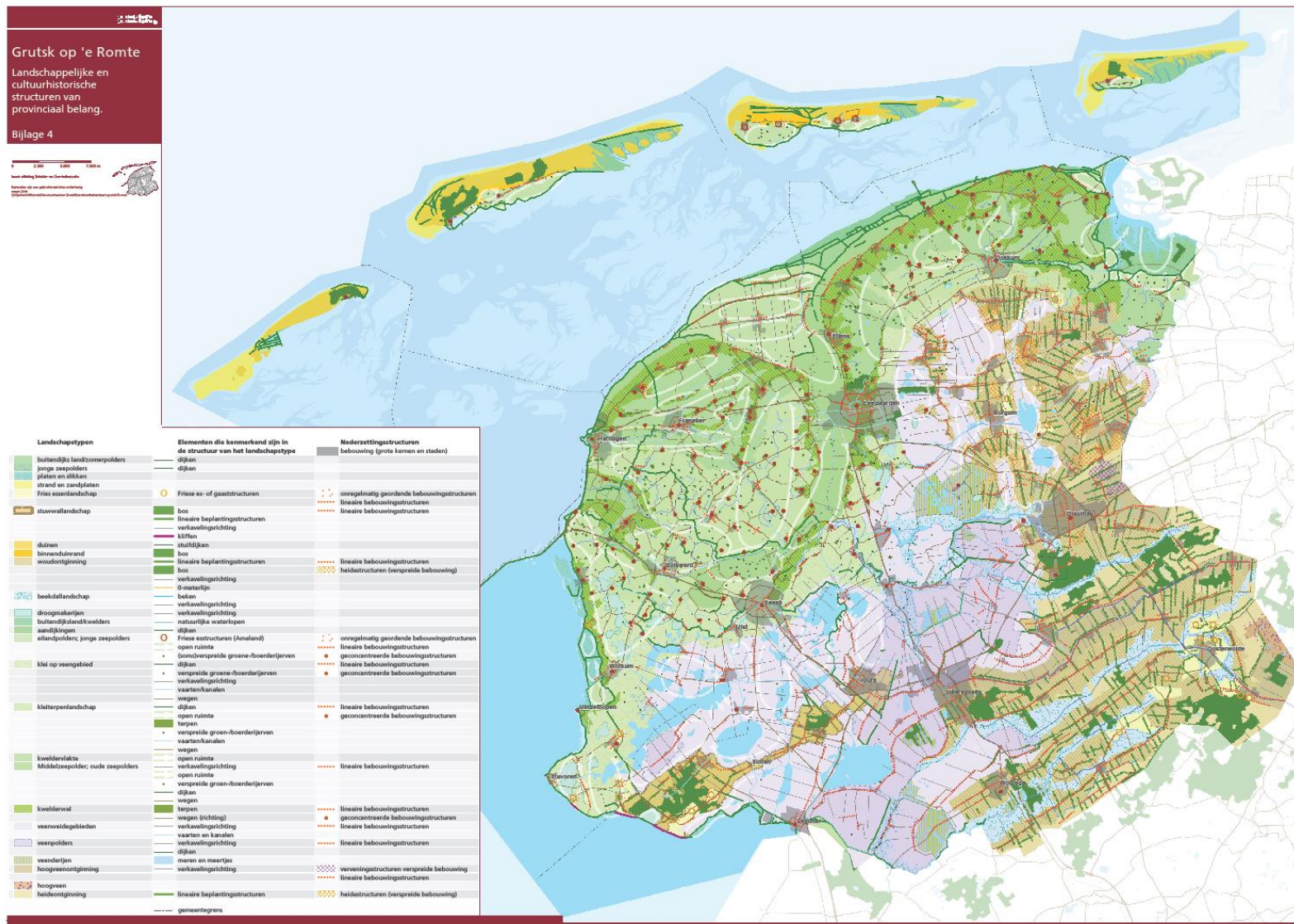
Bijlage 11: Kaart Zoekgebied Klimaat



Bijlage 12: Kaart Prioritaire gebieden Zoekgebied Klimaat



Bijlage 13: Kaart Grutsk op 'e Romte



Bijlage 14: Soortenlijst ANLb

In onderstaande tabel staat aangegeven voor welke soorten de provincie Fryslân een bijdrage wil leveren aan de instandhouding door middel van Agrarische Natuurbeheer. Een korte beschrijving van de biotoop van de soort is aangegeven. In de overige kolommen is de verspreiding van de soort over de verschillende geografische regio's van Fryslân aangeduid. Vetgedrukt zijn de soorten waarop bij de begrenzing van de leefgebieden de focus heeft gelegen. De verwachting is dat de overige soorten hierop mee zullen liften.

	Gebiedsnaam	Kleigebied Akker	Kleigebied Weide	Veenweidegebied	Waddeneilanden	Zandgronden
	Grondsoort	Klei	Klei	Veen	Klei	Overwegend zandgrond
	Grondgebruik	Akkerbouw	Grasland	Grasland	Grasland	Grasland, deels akkerbouw
	Openheid	Open	Open	Open	Open	Besloten landschap
	Bijzonderheden			Veel open wateren	Nabij Waddenzee	Beekdalen
	Biotoop					
Grauwe gors	Akker	X				
Grauwe kiekendief	Akker	X				
Bittervoorn	Watergangen	X	X	X		
Patrijs	Akker	X		X		X
Grote modderkruiper	Watergangen - moeras	X	X	X		
Kneu	Opgaande begroeiing	X		X		X
Blauwe kiekendief	Akker	X			X	
Velduil	Weide, akker	X			X	
Gele kwikstaart	Weide, akker	X	X	X	X	
Goudplevier	Weide, akker	X	X	X	X	
Graspieper	Weide	X	X	X	X	X
Kievit	Weide, akker, weide-water-moeras	X	X	X	X	X
Kleine modderkruiper	Watergangen - plassen	X	X	X		
Scholekster	Weide, akker	X	X	X	X	X
Tureluur	Weide	X	X	X	X	
Veldleeuwerik	Heide en schrale vegetaties, weide akker	X	X	X	X	X
Meervleermuis	Weide-water-moeras		X	X		
Wintertaling	Weide-water-moeras		X	X		

Groene glazenmaker	Weide-water-moeras			X		X
Kemphaan	Weide, weide-water-moeras		X	X		
Watersnip	Weide-water-moeras		X	X	X	
Wulp	Weide		X	X	X	
Zomertaling	Weide-water-moeras		X	X	X	
Grutto	Weide, weide-water-moeras		X	X	X	
Zwarte stern	Weide-water-moeras			X		
Rugstreepad	Heide en schrale vegetaties			X		X
Spotvogel	Opgaande begroeiing			X		X
Nachtegaal	Opgaande begroeiing			X		X
Ransuil	Opgaande begroeiing			X		X
Ringmus	Opgaande begroeiing			X		X
Laatvlieger	Weide, akker			X		X
Braamsluiper	Opgaande begroeiing					X
Bunzing	Opgaande begroeiing, weide, weide-water-moeras					X
Geelgors	Heide en schrale vegetaties, opgaande begroeiing, akker					X
Gekraagde roodstaart	Opgaande begroeiing					X
Zomertortel	Opgaande begroeiing					X
Grote lijster	Opgaande begroeiing					X
Heikikker	Vennen, watergangen					X
Poelkikker	Weide-water-moeras					X
Kamsalamander	Poelen - weide - opgaande begroeiing					X
Ringslang	Weide-watergangen-opgaande begroeiing					X
Aal	Diverse wateren	X	X	X	X	X
Driedoornige stekelbaars	Watergangen	X	X			
Otter	Watergangen, weide-water-moeras, poelen		X	X		X
Eekhoorn	Opgaande begroeiing					X
Watervleermuis	Weide-water-moeras		X	X		

Natuurbeheerplan Fryslân 2025

Ruige dwergvleermuis	Opgaande begroeiing					X
Gewone dwergvleermuis	Opgaande begroeiing					X
Gewone grootoorvleermuis	Opgaande begroeiing					X
Rosse vleermuis	Opgaande begroeiing					X
Paapje	Weide		X	X	X	
Kwartelkoning	Weide, akker	X	X	X		
Bruine kiekendief	Weide-water-moeras, akker	X	X	X	X	
Visdief	Weide		X	X	X	
Kluut	Weide		X	X	X	
Grauwe klauwier	Opgaande begroeiing, struwe- len	X				X
Kerkuil	Opgaande begroeiing					X
Kleine watersalamander	Watergangen		X	X		
Moshommel	Weide, akker	X	X		X	
Argusvlinder	Weide, schrale vegetaties	X	X	X	X	
Stenuil	Opgaande begroeiing					X

Bijlage 15: Overzicht wegingsfactoren kuikenland

Pakketten en toeslagen	Weegfactor
Weidevogelgrasland met rustperiode tot 1 juni	1,2
Weidevogelgrasland met rustperiode tot 8 juni	1,4
Weidevogelgrasland met rustperiode tot 15 juni	1,5
Weidevogelgrasland met rustperiode tot 22 juni	1,5
Weidevogelgrasland met rustperiode tot 1 juli	1,5
Weidevogelgrasland met rustperiode tot 15 juli	1,5
Weidevogelgrasland met rustperiode tot 1 augustus	1,5
Weidevogelgrasland met voorweiden tot 1 mei en daarna rust tot 15 juni	0,7
Weidevogelgrasland met voorweiden tot 1 mei en daarna rust tot 22 juni	0,8
Plasdras van 15 februari tot 15 april	0,2
Plasdras van 15 februari tot 15 mei	0,8
Plasdras van 15 februari tot 15 juni	0,8
Plasdras van 15 februari tot 1 augustus	0,8
Greppel-plasdras van 15 februari tot 15 april	0,2
Greppel-plasdras van 15 februari tot 15 mei	0,8
Greppel-plasdras van 15 februari tot 15 juni	0,8
Greppel-plasdras van 15 februari tot 1 augustus	0,8
Kruidenrijk weidevogelgrasland	1,5
Kruidenrijke weidevogelgraslandrand	1,5
Extensief beweid weidevogelgrasland	1,5
Botanisch weiland	1,5
Botanisch hooiland	1,5
Botanische weide- of hooilandrand	1,5

Bijlage 16: Beschrijving Deelgebieden

Hieronder wordt een overzicht van de deelgebieden weergegeven, welke in Bijlage 7: Kaart Agrarische Collectieven op kaart zijn weergegeven. Per deelgebied worden de natuurdoelen, waterdoelen en de doelsoorten beschreven, welke leefgebieden in het deelgebied aanwezig zijn en wat het streefbeeld is. De deelgebieden in Fryslân zijn:

- Noordelijke Kuststrook
- Coulisselandschap Noordelijke Wouden
- Zuidelijke Wouden
- Laagveengebied
- Veenweidegebied/ Friese merengebied
- Klei op veengebied
- Waddeneilanden

Voor alle deelgebieden geldt dat daarbinnen KRW-oppervlaktewaterlichamen voorkomen waar de ecologische doelen nog niet gehaald worden (mede) vanwege een te hoge belasting van die wateren met nutriënten en/of bestrijdingsmiddelen. Ten behoeve van de realisatie van de KRW-doelen is het noodzakelijk deze belasting te verminderen, met beheer van mest en spuitrijke randen en andere maatregelen.

Noordelijke kuststrook

De noordelijke kustregio betreft een grootschalig, open agrarisch gebied op kleigronden. Belangrijke gewassen zijn granen, aardappelen en suikerbieten. De percelen worden afgewisseld met brede tochten. Tot de noordelijke kustregio behoren ook de Natura 2000-gebieden Waddenzee (kwelders), waarvan Noord Fryslân Bûtendyks het grootste is, en het Lauwersmeergebied. Deze gebieden zijn ook grote, robuuste onderdelen van het NNN.

Langs de Waddenzeekust en het Lauwersmeer is het zoekgebied voor het leefgebied Akkerfauna geconcentreerd. Het zoekgebied voor het open akkerlandschap sluit aan op de Natura 2000-gebieden Noord Fryslân Bûtendyks en het Lauwersmeergebied. Deze beide gebieden vormen een belangrijk kerngebied voor de soorten van het leefgebied akkerfauna. In beide natuurgebieden worden akkersoorten veelvuldig waargenomen, zowel als broedvogel dan wel als tijdelijke gast (doortrekker, overwinteraar). De potenties voor het leefgebiedstype akkerfauna in de directe omgeving van deze beide gebieden zijn daardoor hoog.

Gidssoorten voor open akker in Fryslân zijn Veldleeuwerik, Gele kwikstaart en Grauwe kiekendief. Deze soorten broeden op de akkers of in de akkerranden; in de wintermaanden of tijdens de trektijd zijn de akkers belangrijk als foerageergebied. Voor veel soorten is de aanwezigheid van voldoende zaden in de winter cruciaal om de winter te overleven. Tijdens het broedseizoen zijn naast voldoende zaden ook voldoende insecten voor de jongen van cruciaal belang. Een soort als de Patrijs neemt graag een zandbad, waarvoor open, zanderige plekken gewenst zijn. In combinatie met maatregelen voor de akkerfauna kunnen maatregelen genomen worden t.b.v. soorten uit het leefgebied natte dooradering. Het betreft specifiek de soorten Bittervoorn, Kleine modderkruiper, Driedoornige stekelbaars en Aal.

Streefbeeld

Behoud en kwaliteitsverbetering van de natuurwaarden van de kwelders zijn belangrijk doelen voor het Natura 2000-gebied Waddenzee. Het Lauwersmeergebied heeft als doel de ontwikkeling van grootschalig moeras, met aan de zuidzijde kleine stukjes bos en rietland.

Voor het agrarisch natuurbeheer ligt de nadruk op realisatie van een aantrekkelijk leefgebied voor de typische akkerfauna. Voor veel vogelsoorten is de combinatie van kwelders of moeras en op korte afstand gelegen akkergebied een meerwaarde.

Uit ervaringen in Groningen maar ook elders uit het land blijkt dat de akkerfauna snel positief reageert op gerichte maatregelen. Agrarisch natuurbeheer dient vooral gericht te zijn op het waarborgen van voldoende geschikte nestlocaties, jaarrond beschikbaarheid van voldoende zaden en tijdens het broedseizoen ook insecten. Van belang daarbij is dat deze maatregelen genomen worden in een gebied van voldoende omvang, en in onderlinge samenhang zowel in de ruimte als tijd. Dit wil zeggen dat geschikte nestlocaties en foerageergebieden in elkaars nabijheid liggen, waarbij op elk moment in de tijd er sprake is van voldoende voedselaanbod, ook in de winterperiode.

Voor broedende akkervogels zijn pakketten ontworpen waarbij stootsgewijs en via vlakken een uitgekend mozaïek in stand wordt gehouden, bestaande uit grassen, granen en kruiden. Door uitgestelde werkzaamheden in de broedperiode en zeer beperkt gebruik van gewasbeschermingsmiddelen, wordt getracht een aantrekkelijk vestigingsbiotoop te creëren.

Maatregelen voor de akkerfauna zijn gericht op de gidssoorten maar andere soorten zullen meeprofiteren. Akkers met veel granen en zaden zijn goed voor muizenpopulaties, die op hun beurt weer voedsel verschaffen voor roofvogels. Kievit en scholekster zijn soorten die hun zwaartepunt hebben in het open grasland, maar ook veel in open akkerland voorkomen. In het najaar zijn akkers belangrijk als pleisterplaats voor soorten als de Goudplevier.

Synergie met doelstellingen vanuit de TBO's kunnen bestaan uit het creëren van extra binnendijkse hoogwatervluchtplaatsen langs de kust.

Synergie met doelen vanuit het Wetterskip kan worden gezocht in maatregelen t.b.v. vismigratie. Vanuit de KRW worden gemalen, sluizen en stuwen in de grotere wateren vispasseerbaar gemaakt. Aanvullend kunnen in tochten en watergangen waar dat effectief is stuwen beter vispasseerbaar worden gemaakt en duikers worden verbreed. Daarnaast liggen er kansen voor het verbeteren van de leef- en (door)trek(schuil)mogelijkheden voor glasaal en driedoornige stekelbaars in doorgaande wateren in akkerfauna gebieden langs de kust van de Waddenzee. Ook aanleg van natuurvriendelijke onderwateroevers of extensiever beheer na verbreding van doorgaande wateren zijn positief voor glasaal en driedoornige stekelbaars en andere vis- en macrofaunasoorten (insecten, kreeftachtigen, schelpdieren, etc.) en bieden mogelijkheden voor agrarisch natuurbeheer.

Als er inrichtingsmaatregelen worden uitgevoerd in het gebied, wordt rekening gehouden met de kwaliteiten van het landschap zoals beschreven in de Structuurvisie Grutsk op 'e Romte.

Coulisselandschap Noordelijke Wouden

De Noordelijke Wouden liggen op een uitloper van het Drentsch Plateau. De ondergrond bestaat uit dekzand op ondiep gelegen keileem. Binnen het gebied liggen ook een aantal laaggelegen gebieden met veenbodems, zoals Burgumermar, Sumar, Houtwiel en Twizelermieden. Deze gebieden zijn onderdeel van het NNN en hebben een doelstelling gericht op moerasontwikkeling, vochtige hooilanden en weidevogelgrasland.

Beeldbepalend in het landschap van de Noordelijke Wouden zijn de vele houtwallen en elzensingels die de agrarische percelen omgeven. Deze zijn in het verleden aangelegd als veekering. Vanwege de bijzondere gaafheid van dit coulisselandschap heeft het gebied de status van Nationaal Landschap. In het gebied zijn een groot aantal kleine wateren aanwezig in de vorm van pingoruïnes (overblijfselen uit de laatste ijstijd) en dobben, door mensen gegraven poelen. Het agrarische gebruik in het gebied betreft voornamelijk veeteelt. Naast grasland wordt mais verbouwd.

Het coulisselandschap met een dicht netwerk van opgaande elementen heeft grote waarde voor soorten van het leefgebied droge dooradering. De vele hout- en singelelementen bieden volop nest- en schuilgelegenheid, en hebben een belangrijke functie als migratieroute door het landschap. Recent onderzoek heeft aangetoond dat de dichtheden broedvogels zeer hoog zijn, het gebied rijk is aan vleermuizen (waaronder de zeldzame Tweekleurige vleermuis), de houtwallen een bijzondere mosflora kennen en ook een belangrijk refugium zijn voor kruiden van droge schraallanden en oude bossen. Gidssoorten voor de droge dooradering in de noordelijke wouden zijn de vogelsoorten Gekraagde roodstaart, Grote lijster, Spotvogel, Braamsluiper en de vleermuis Laatvlieger. Agrarisch natuurbeheer levert een belangrijke bijdrage aan het behouden en verbeteren van de kwaliteit en structuur van de opgaande elementen. Specifieke beheer van houtwalmartaluds, sloten, poelen, overhoeken en agrarische perceelsranden draagt bij aan de voedselbeschikbaarheid.

De veengebieden zijn grotendeels onderdeel van het NNN, en worden beheerd worden door de TBO's. De natuurdoelen concentreren zich op watergebonden natuurwaarden, zoals moeras, vochtig hooiland en vochtige weidevogelgebieden. Het agrarische leefgebied natte dooradering concentreert zich rondom deze natuurgebieden. Belangrijke gidssoorten voor de natte dooradering in deze omgeving zijn Groene Glazenmaker, Zwarte stern, Grote modderkuiper en Heikikker.

Streefbeeld

Gelet op de hoge dichtheid aan opgaande elementen in het Noordelijke Wouden gebied moet het streven daarbij zijn om een robuust leefgebied voor de droge dooradering te creëren. Om te kunnen voldoen aan de uiteenlopende eisen de verschillende soorten van droge dooradering aan hun omgeving stellen is het noodzakelijk om het onderhoud op landschapsniveau op elkaar af te stemmen. Gestreefd wordt naar grote eenheden, waarin de verschillende fasen van ontwikkeling van opgaande elementen verspreid in de tijd en ruimte naast elkaar voorkomen (mozaïek). Daarbij wordt rekening gehouden met de kwaliteiten van het landschap, zoals beschreven in de Structuurvisie Grutsk op 'e Romte. Ideaal is een combinatie van de landschapselementen met kruidenrijk gedeeltes. Dit kan in de vorm van een schrale ondergrond op het talud van een houtwal, in en langs sloten, dobbes of andere overhoeken. Waar een dergelijke kruidenrijke ondergroei ontbreekt in de nabijheid, kan dit worden gerealiseerd in de vorm van verschrallingsbeheer van randen.

Voor de natte dooradering zijn de uitbreidingsmogelijkheden voor de populaties beperkt, door het natuurlijke reliëf. Daarom zijn ook de ambities bescheiden. Daarbij gaat het om het vergroten van bestaande populaties van de gidssoorten van de natte dooradering in de natuurgebieden en versterken van de uitwisselingsmogelijkheden tussen de natuurterreinen. Dit kan bijvoorbeeld worden bereikt door een combinatie van natuurvriendelijk sloot- en slootkantenbeheer, verbetering van de waterkwaliteit door verminderde afspoeling van voedingsstoffen en gewasbeschermingsmiddelen en creëren van schuilmogelijkheden door verschralling van perceelsranden.

Zuidelijke wouden

De structuur van Zuidoost Fryslân wordt in belangrijke mate bepaald door de parallel aan elkaar gelegen beekdalen en zandruggen. Binnen deze structuren is een zeer gevarieerd landschap aanwezig, waarbij agrarische percelen afgewisseld worden met uitgebreide boscomplexen, kleine houtopstanden, houtwallen, erf-, weg- en laanbeplantingen, (restanten van) heideterreinen en vochtige graslanden in de beekdalen. Het agrarisch gebruik is voornamelijk gericht op veeteelt. Agrarische percelen zijn dan ook voornamelijk in gebruik als grasland. Daarnaast worden ook mais en aardappelen verbouwd. Op kleine schaal worden ook andere gewassen verbouwd.

De natuurdoelen richten zich op de ontwikkeling van diverse vormen van vochtig grasland in de beekdalen, met op de aangrenzende delen afhankelijk van de omstandigheden droge of vochtige heide en bossen. De aanwezig kleinschalige landschapsstructuur van Zuidoost Fryslân heeft grote potenties voor soorten van de leefgebieden droge en natte dooradering. De bosranden, kleinere houtopstanden en vele hout- en singelelementen bieden volop nest- en schuilgelegenheid voor soorten behorend bij het leefgebied droge dooradering, en hebben een belangrijke functie als migratieroute door het landschap. Zo vindt meer dan 90% van de verplaatsingen van vogels, vleermuizen, kleine zoogdieren en vlinders, plaats langs opgaande elementen. De kansen voor het agrarisch natuurbeheer in het leefgebied natte dooradering zijn vooral te vinden in en rondom de beekdalen, waarvan grote delen al in beheer zijn bij de TBO's.

Gidssoorten voor de droge dooradering in de zuidelijke wouden zijn de vogelsoorten Gekraagde roodstaart, Grote lijster, Spotvogel, Kneu, Geelgors, Braamsluiper, de vleermuis Laatvlieger en de amfibieën Heikikker, Poelkikker en Kamsalamander. Deze amfibieënsoorten, aangevuld met de Ringslang, zijn ook gidssoorten voor de natte dooradering in dit gebied.

Een belangrijke potentiële meerwaarde van de zuidelijke wouden is gelegen in de directe aansluiting van het leefgebied droge dooradering op de beekdalen. Daardoor komen diverse biotopen op korte afstand van elkaar voor. Dit is bijvoorbeeld gunstig voor amfibieën die zich voortplanten in het water, maar overwinteren in bosranden, singels of houtwallen. De ringslang jaagt langs waterranden en in vochtige graslanden, maar overwintert eveneens in droge terreinen. De mozaïeken van verschillende biotopen, afwisseling in vegetatiestructuur en overgangen tussen droog en nat trekken vaak ook diverse soorten broedvogels aan. In de struweelrijke delen van de beekdalen broeden bijvoorbeeld diverse soorten broedvogels van het leefgebied droge dooradering.

Streefbeeld

De landschapsstructuur Zuidoost Fryslân is een belangrijke drager van de biodiversiteit in het gebied. Het streven is om de verbinding tussen de diverse grote en kleine natuurgebieden en reservaten te versterken of te ontwikkelen. In de beekdalen is verbetering van de uitwisselingmogelijkheden in de lengterichting van het beekdal gewenst. De bestaande uitwisselingsmogelijkheden via het NNN kan worden versterkt door middel van agrarisch natuurbeheer voor het leefgebied natte dooradering. Dit kan worden bereikt door een combinatie van natuurvriendelijk sloot- en slootkantenbeheer, verbetering van de waterkwaliteit door verminderde afspoeling van voedingsstoffen en gewasbeschermingsmiddelen en creëren van schuilmogelijkheden door verschraling van perceelsranden. Tevens kunnen de natuurwaarden op de gradiënten van de laaggelegen beekdalen naar de hogere zandruggen zo versterkt worden.

De opgaande landschapselementen spelen een belangrijke rol bij verbindingen dwars op de beekdalen en het verbeteren van de uitwisselingsmogelijkheden tussen de (grote) natuurgebieden. Agrarisch natuurbeheer in het leefgebied droge dooradering kan een essentiële rol vervullen bij realisatie van een dergelijk netwerk. Behoud van de bestaande elementen en een verdere verbetering van de kwaliteit en samenhang is noodzakelijk. Gestreefd wordt naar een dicht, fijnmazig netwerk van beheerde houtwallen en boomsingels, dat aantrekkelijk is voor de soorten van de droge dooradering. Onderdeel van dit netwerk zijn de kleine bos- en natuurgebieden. Deze hebben een belangrijke functie als stapsteen tussen de grotere natuurgebieden. Tezamen vormen deze agrarische landschapselementen en kleinere bos- en natuurgebieden een robuust leefgebied dat de grote natuurgebieden met elkaar verbindt.

Om te kunnen voldoen aan de uiteenlopende eisen de verschillende soorten van droge dooradering aan hun omgeving stellen is het noodzakelijk om het onderhoud op landschapsniveau op elkaar af te stemmen. Onderhoud van landschapselementen moet in grotere eenheden op elkaar afgestemd worden, zodat de verschillende fase van ontwikkeling verspreid in de tijd en ruimte naast elkaar voorkomen (mozaiek). Daarbij wordt rekening gehouden met de kwaliteiten van het landschap zoals beschreven in de Structuurvisie Grutsk op 'e Romte.

Ideaal is een combinatie van de landschapselementen met kruidenrijk gedeeltes. Dit kan in de vorm van een schrale ondergroei op de houtwataluds, in en langs sloten, poelen, dobbes of andere overhoeken. Waar een dergelijke kruidenrijke ondergroei ontbreekt, kan dit worden gerealiseerd door toepassing van een verschrallingsbeheer van perceelsranden.

Voor de natte dooradering is een versterking van de aanwezige natuurwaarden in de beekdalen mogelijk door een combinatie van natuurvriendelijk sloot- en slootkantenbeheer. Dit draagt bij aan het creëren van leefgebied voor de genoemde soorten in het aangrenzende agrarische gebied. In combinatie met verschraling van perceelsranden ontstaat tevens aantrekkelijk biotoop voor amfibieën en de ringslang buiten het water. Op een aantal plekken in de beekdalen hebben laaggelegen percelen een agrarische functie. Een verschrallingsbeheer op deze percelen draagt bij aan een goede waterkwaliteit van de beek, en draagt daarmee bij aan (behoud van) de natuurwaarden van NNN-delen die regelmatig inunderen. Op deze percelen heeft volvelds verschrallingsbeheer dan ook een duidelijke meerwaarde voor behoud van de natuurwaarden van deze beekdalen.

Laagveengebied

Het laagveengebied betreft de zone die grenst aan de hogere zandgronden. Onder invloed van stijgende grondwaterstanden heeft zich hier in het verleden een dik pakket veen gevormd. Bij de vervening is het grootste deel afgegraven en zijn de gronden in agrarisch gebruik genomen. Delen van dit verveningslandschap zijn gespaard gebleven in de vorm van natuurgebieden. Dankzij de toestroom van kwelwater vanaf het Drentsch Plateau hebben zich in deze gebieden bijzondere natuurwaarden kunnen ontwikkelen waarbij open water, moeras, rietvelden, trilvenen en soortenrijke vochtige graslanden elkaar afwisselen. In de huidige situatie liggen veel natuurgebieden hoger dan de omringende landbouwgronden. De toestroom van kwel naar de natuurgebieden is daardoor afgenomen. Om verdroging te voorkomen wordt veelal gebiedsvreemd water ingelaten. Deze laagveengebieden vormen een biotoop waarvoor Fryslân in nationaal opzicht een belangrijke verantwoordelijkheid heeft voor de instandhouding. Een aantal van de laagveengebieden heeft ook de status van Natura 2000-gebied.

In deze zone rondom de laagveengebieden liggen de kansen voor het Agrarisch natuurbeheer in het leefgebied natte dooradering. Gidssoorten hier zijn de Zwarte stern, Groene glazenmaker en Grote modderkruiper. Deze soorten komen zowel in en rondom de natuurgebieden voor, maar ook in enkele laaggelegen polders. Deze zijn daarom ook opgenomen in de natte dooradering.

Het laagveengebied wordt verder gekenmerkt door grootschalig, open graslandgebied. Grote delen hiervan zijn aangemerkt als weidevogelkansengebied (leefgebied open grasland). Gidssoorten voor het leefgebied open grasland zijn Grutto, Tureluur, Kievit en Scholekster.

Streefbeeld

Behoud en kwaliteitsverbetering van de natuurwaarden van de laagveengebieden is een belangrijke doelstelling. Vermindering van verdroging en verbeteringen van de waterkwaliteit zijn daarbij belangrijk aspecten. Agrarisch natuurbeheer kan hierbij een belangrijke rol spelen door realisatie van bufferzones met hoge waterpeilen rondom de natuurgebieden. Daarbij kan tevens een aantrekkelijk leefgebied gecreëerd worden voor de soorten van de natte dooradering, maar tevens bijdrage aan de weidevogelstand. Maatregelen voor beide leefgebieden kunnen elkaar versterken.

Soorten als Groene glazenmaker en Grote modderkruiper hebben een leefgebied met een beperkte omvang en hebben ook een beperkt verspreidingsvermogen. Voor deze soorten wordt ingezet op het vergroten van het areaal geschikt leefgebied, in aansluiting op bestaande locaties waar deze voorkomen. Voor de Zwarte stern zijn de aanwezigheid van geschikte broedlocaties in combinatie met geschikt foerageergebied in de directe omgeving belangrijke randvoorwaarden. Voor deze soort is het streven erop gericht om de hoeveelheid foerageergebied nabij de broedlocaties te vergroten.

Als er inrichtingsmaatregelen worden uitgevoerd in het gebied, wordt rekening gehouden met de kwaliteiten van het landschap zoals beschreven in de Structuurvisie Grutsk op 'e Romte.

Veenweidegebied/ Friese merengebied

Het merengebied betreft de langgerekte, laaggelegen zone van globaal de IJsselmeerkust bij Gaasterland tot aan het Dokkum. Als gevolg van inbraken van de zee zijn in deze zone een aantal grotere meren ontstaan, zoals het Tjeukemeer, Slotermeer, Witte en Swarte Brekken, Grootte Wielen. Deze meren zijn met elkaar verbonden via een uitgebreid stelsel van kanalen en opvaarten. De zone met de Friese meren vormt in internationaal opzicht een belangrijk leefgebied voor een aantal ernstig bedreigde soorten, een aantal meren heeft dan ook een beschermde status als Natura 2000-gebied gekregen. Fryslân heeft daarmee een grote verantwoordelijkheid voor de instandhouding van deze soorten. Belangrijke aandachtsoorten hierbij zijn Meervleermuis, Noordse woelmuis, Grote modderkruiper en Zwarte stern. De Alde Feanen, hoewel met een andere ontstaansgeschiedenis, is eveneens een belangrijk leefgebied voor deze soorten.

Rondom de Friese meren die aangewezen zijn als Natura 2000 gebied liggen de kansen voor het agrarisch natuurbeheer in het leefgebied voor de natte dooradering. De genoemde aandachtsoorten vanuit de aanwijzing als Natura 2000-gebied zijn tevens gidssoorten voor het agrarische natuurbeheer. Langs de IJsselmeerkust van Gaasterland komen de soorten Heikikker en Rugstreeppad regelmatig voor. Hier is een zoekgebied natte dooradering voor deze soorten geprojecteerd. De meren liggen in een grootschalig, open grasland gebied, waarvan delen aangemerkt zijn als weidevogelkansgebied (leefgebied open grasland). Gidssoorten voor het leefgebied open grasland zijn Grutto, Tureluur, Kievit en Scholekster.

Streefbeeld

In het kader van agrarisch natuurbeheer kan een bijdrage worden geleverd aan de instandhouding van de soorten van Natura2000-gebieden door de migratiemogelijkheden voor soorten als Noordse woelmuis en Meervleermuis door het landschap te verbeteren door ontwikkeling van rietkragen en natuurvriendelijke oevers. Watergangen kunnen door een ander beheer geschikt gemaakt worden als leefgebied voor vissoorten als Bittervoorn of Grote modderkruiper. Door verhoging van de waterpeilen in de laaggelegen polders rondom natuurgebieden kunnen hydrologische bufferzones worden gecreëerd waarmee de verdroging van de leefgebieden vermindert. Dit kan eveneens positief zijn voor de weidevogels. Maatregelen voor beide leefgebieden kunnen elkaar versterken. In Gaasterland kan agrarisch natuurbeheer de kwaliteit van het leefgebied van Heikikker en Rugstreeppad verbeteren.

Als er inrichtingsmaatregelen worden uitgevoerd in het gebied, wordt rekening gehouden met de kwaliteiten van het landschap zoals beschreven in de Structuurvisie Grutsk op 'e Romte.

Klei op veengebied

Het klei op veengebied betreft de zone tussen de Waddenkust en het veenweidegebied. Deze zone strekt zich uit vanaf het IJsselmeer tot aan het Lauwersmeer. Door kleiafzettingen ligt dit gebied relatief hoog. Het betreft een grootschalig, open agrarisch gebied, met voornamelijk veeteelt, dat doorsneden wordt door een uitgebreid stelsel aan vaarten en watergangen.

Dit gebied is van grote waarde voor weidevogels. Verspreid in het agrarische gebied liggen diverse weidevogelreservaten die in beheer zijn bij de TBO's. Grote delen van dit gebied zijn aangemerkt als weidevogelkansengebied (leefgebied open grasland). Gidssoorten voor het leefgebied open grasland zijn Grutto, Tureluur, Kievit en Scholekster.

Bij enkele dorpskernen zijn kleine bosjes te vinden. Langs de IJsselmeerkust zijn natuurgebieden te vinden gericht op vochtige natuurwaarden, zoals moeras, vochtig hooiland, overstromingsgrasland, met aansluitend daarop weidevogeldoelen.

Streefbeeld

Het klei op veengebied is zeer belangrijk voor behoud van de weidevogels (bron: Weidevogelnota, 2014). Agrarisch natuurbeheer speelt hierbij een belangrijke rol. Daarbij liggen er kansen voor synergie met waterdoelen vanuit het Wetterskip. Daarvan kunnen tevens een aantal vissoorten meeprofitieren, zoals de Bittervoorn en Kleine modderkruiper. Deze vissoorten komen relatief veel voor in de vaarten en watergangen. Dit kan worden bereikt door een combinatie van natuurvriendelijk sloot- en slootkantenbeheer, en verbetering van de waterkwaliteit door verminderde afspoeling van voedingsstoffen en gewasbeschermingsmiddelen. Daarnaast kan ingezet worden op het verbeteren van de leef- en (door)trek(schuil)mogelijkheden voor glasaal en driedoornige stekelbaars in doorgaande wateren in weidevogelgebieden langs de kust van de Waddenzee.

Als er inrichtingsmaatregelen worden uitgevoerd in het gebied, wordt rekening gehouden met de kwaliteiten van het landschap zoals beschreven in de Structuurvisie Grutsk op 'e Romte.

Waddeneilanden

De Waddeneilanden zijn rijk aan natuur. Het duin- en waddegebied herbergt een grote diversiteit aan biotopen, variërend van zoute kwelders tot zoete plassen en duinvalleien, van jonge duinvorming tot oude duinen met heide of duinbos. Het kwelder- en duingebied valt nagenoeg geheel onder de Natura 2000.

De binnenrandduin vormt de overgang tussen de duinen en de polders. Deze binnenrandduin wordt gekenmerkt door singelelementen en kruidenrijke graslanden. Het poldergebied is open, en voornamelijk in gebruik als grasland voor veehouderijen. Deze graslanden zijn van belang voor grote aantallen weidevogels. Grote delen van dit gebied zijn aangemerkt als weidevogelkansengebied (leefgebied open grasland). Gidssoorten voor het leefgebied open grasland zijn Grutto, Tureluur, Kievit en Scholekster. Specifieke locaties in het poldergebied vervullen ook een functie voor wadvogels in de vorm van slaappleats of hoogwatervluchtplaats.

Streefbeeld

Het poldergebied op de Waddeneilanden zijn van grote waarde voor weidevogels. Agrarisch natuurbeheer gericht op weidevogels is hierbij essentieel. Maatregelen vanuit agrarisch natuurbeheer versterken daarbij tevens de functie van de slaappleatsen en HVP's voor de Wadvogels. Ook liggen er kansen voor synergie met waterdoelen vanuit het Wetterskip.

De binnenduinrand biedt kansen voor soorten van de droge dooradering. De combinatie van beschutting en broedgelegenheid in de singels, in combinatie met foerageermogelijkheden in de kruidenrijke graslanden en aangrenzend duingebied, heeft hoge potenties voor hoge dichtheden broedvogels.

Als er inrichtingsmaatregelen worden uitgevoerd in het gebied, wordt rekening gehouden met de kwaliteiten van het landschap zoals beschreven in de Structuurvisie Grutsk op 'e Romte.

Bijlage 17: Provinciale beleids- en normenkaders

In onderstaande tabel zijn de belangrijkste beleidskaders weergegeven waarop de keuze voor de soorten zijn gebaseerd. Deze lijst met beleids- en normenkader is niet limitatief bedoeld.

Beleids- en normenkader	
Europese en nationale wetten en regelingen	
Vogelrichtlijn	
Habitatrichtlijn	
Meerjarenprogramma Ontsnippering	
Wet Inrichting Landelijk gebied (WILG)	
Kaderrichtlijn Water	
Nitraatrichtlijn	
Wet natuurbescherming	
Omgevingswet (treedt naar verwachting op 1 januari 2023 in werking)	
GLB-NSP	
Provinciale verordeningen, nota's en uitvoeringsregelingen	
Beheer- en inrichtingsplannen van vier Nationale Parken	Vastgesteld door PS/GS 2005
Nota Ecologische Verbindingszones	2005
Beleidskader voor Nationale Landschappen	2007
Opkrikplannen 20 weidevogelgebieden	2009
Belangrijkste punten van het nieuwe stelsel voor Subsidie Natuur en Landschap (SNL)	2009
Beheerplan Natura 2000-gebieden (in ontwikkeling sinds 2009)	2009
Agenda landschap	2011
Nota Natuer en Lanlik gebiet	2012
Uitvoeringskader Landschapsbeheer Friesland	2013
Notitie "Gans in balans"	2013
Programma landelijk gebied 2014 -2020	2014
Landbouwagonderzoek 2014 – 2020	2014
Nota Fryske Guozzeoanpak (geëvalueerd in 2016 en 2017)	2014
Provinciaal Waterhuishoudingsplan 2016-2021 (onderdeel van de Omgevingsvisie)	2015
Beleidsregels Natuurbeheer buiten de EHS	2016
Uitvoeringsnotitie Fryske Guozzeoanpak 2017 – 2020 (verlengd t/m 2023)	2017
Natuur in Fryslân Haalbaar en Betaalbaar	2018
Beleidsnotitie Leefgebieden ANLb	2018
Uitvoeringskader ANLb overige leefgebieden	2018
Subsidieregeling kwaliteitsimpuls natuur en landschap Fryslân	2022
Subsidieregeling natuur- en landschapsbeheer provincie Fryslân 2019	2019
Omgevingsvisie Fryslân 2019 – De romte diele	2020
KRW-nota Fryslân 2022-2027, ontwerp oktober 2020	2020
Startnotitie Landbouwagonderzoek	2020
Regionaal Water Programma	2021
Nota Faunabeleid Fryslân	2021
Startnotitie Programma Landschap	2021
Nota Weidevogels 2021 – 2030	2022
Agenda Herstel Biodiversiteit Fryslân	2022
Friese Bomen- en bossenstrategie	2022
Uitvoeringsprogramma Stikstof	2022
Beleidsnotitie Invasieve exoten Fryslân	2022
Fryske Guozzeoanpak	
Fryslân Klimaatbestendig 2050+ (ter visie t/m 28 april 2023)	
Omgevingsverordening Fryslân 2022	2024